

Sorveglianza e controllo delle malattie infettive in Italia

Giovanni Rezza

Dipartimento Malattie Infettive, Parassitarie e immunomediate

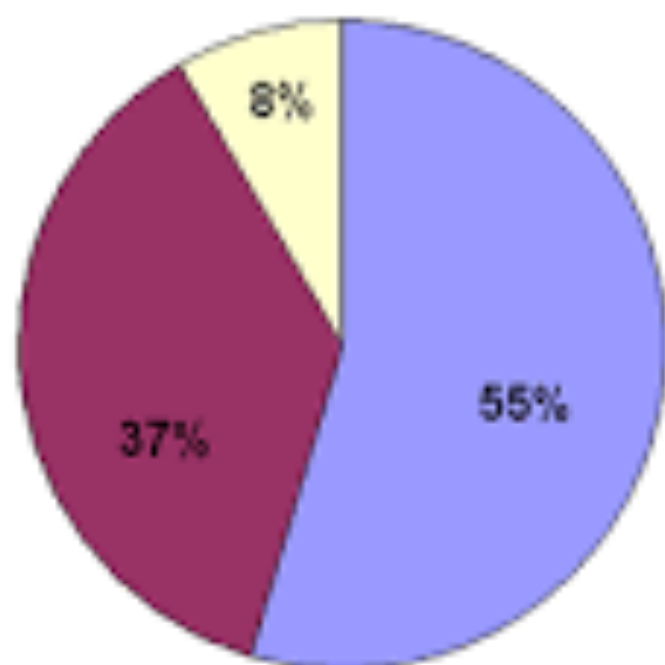


Deaths by Broad Cause Group

Developed Regions



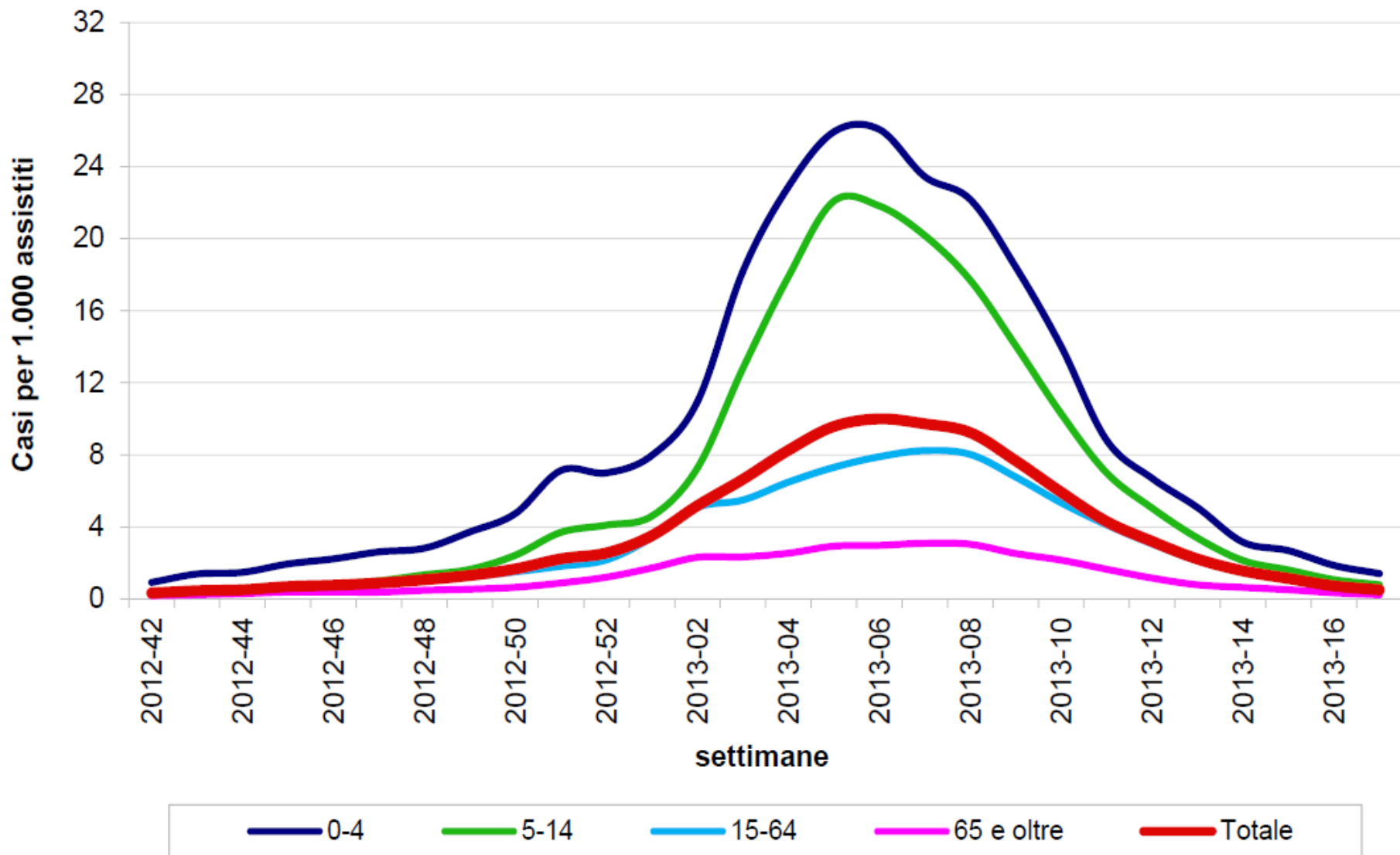
Developing Regions



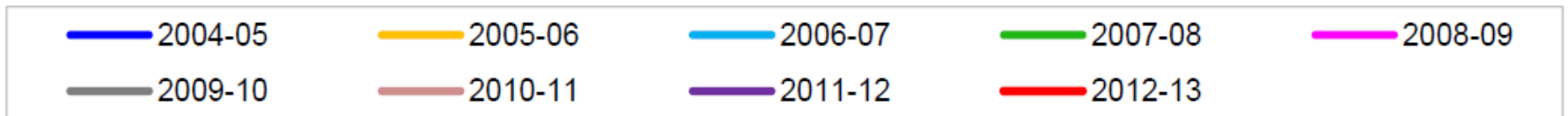
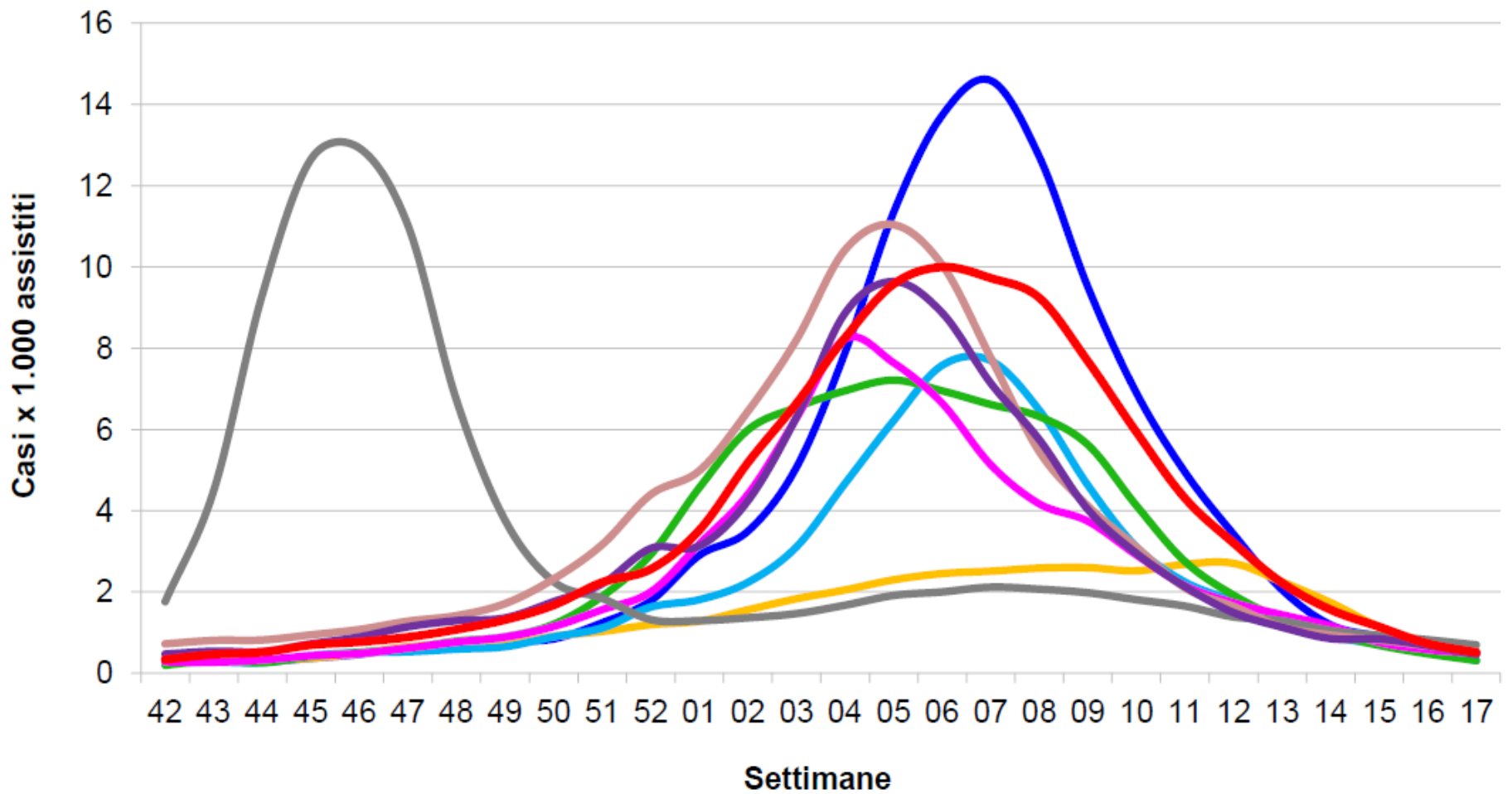
■ Communicable diseases ■ Noncommunicable conditions ■ Injuries

Influenza ed altre malattie infettive prevenibili da vaccini

Incidenza delle sindromi influenzali in Italia per classi di età. Stagione 2012 - 2013



Incidenza delle sindromi influenzali (ILI) in Italia. Stagioni 2004/05 - 2012/13



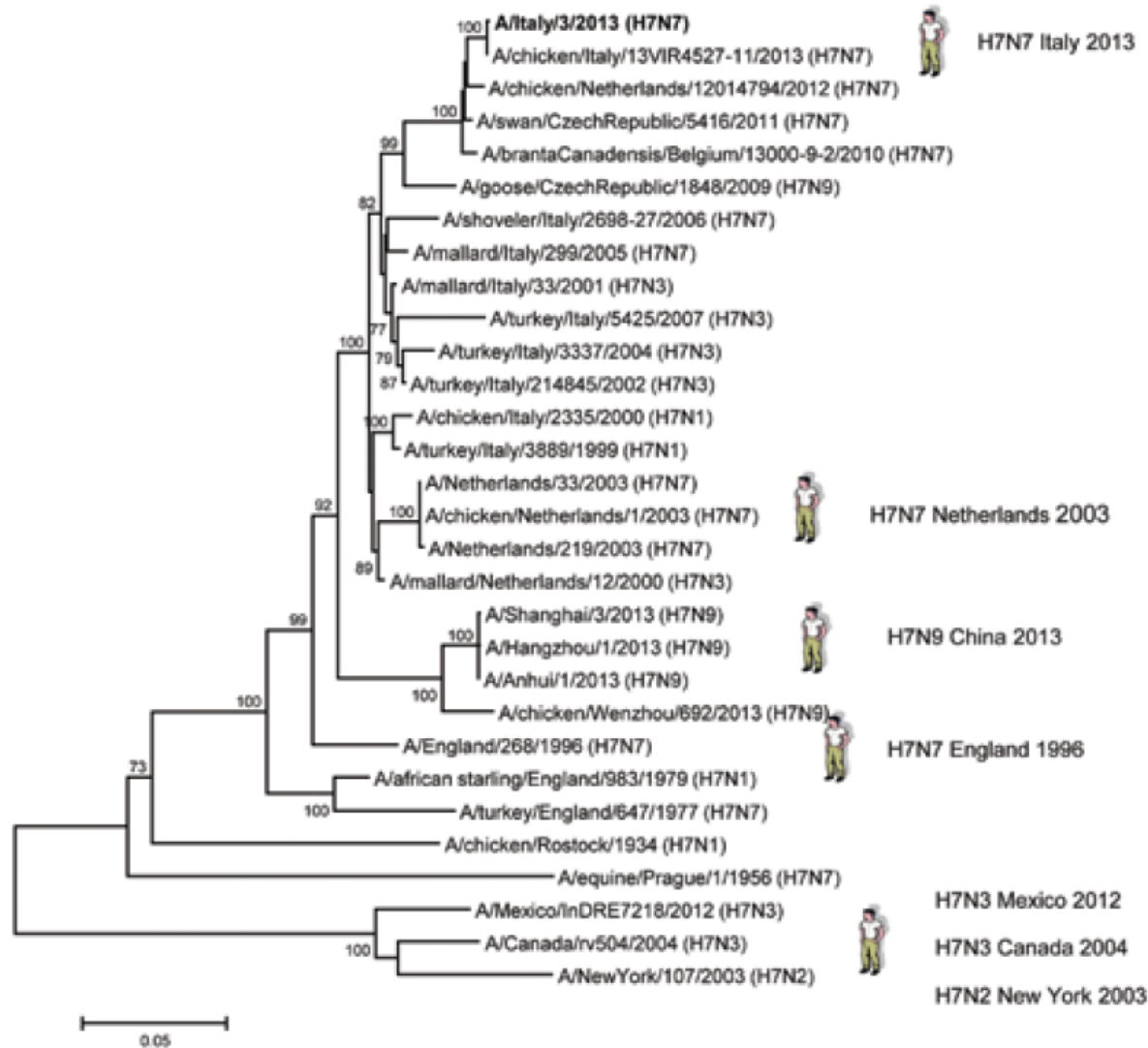
Virus influenzali: tipi e sottotipi circolanti nella stagione 2012-2013

Virus tipo/sottotipo	Stagione	
	Sentinella	Non-sentinella
Influenza A	6.865	26.156
A (H1N1)pdm 2009	3.405	11.075
A (H3)	2.958	4.464
A (non sottotipizzato)	502	10.617
Influenza B	168	1.146
B(Vic) lineage	11	7
B(Yam) lineage	56	144
Lineaggio in corso di caratterizzazione	101	995
Totale positivi	7.033	27.302

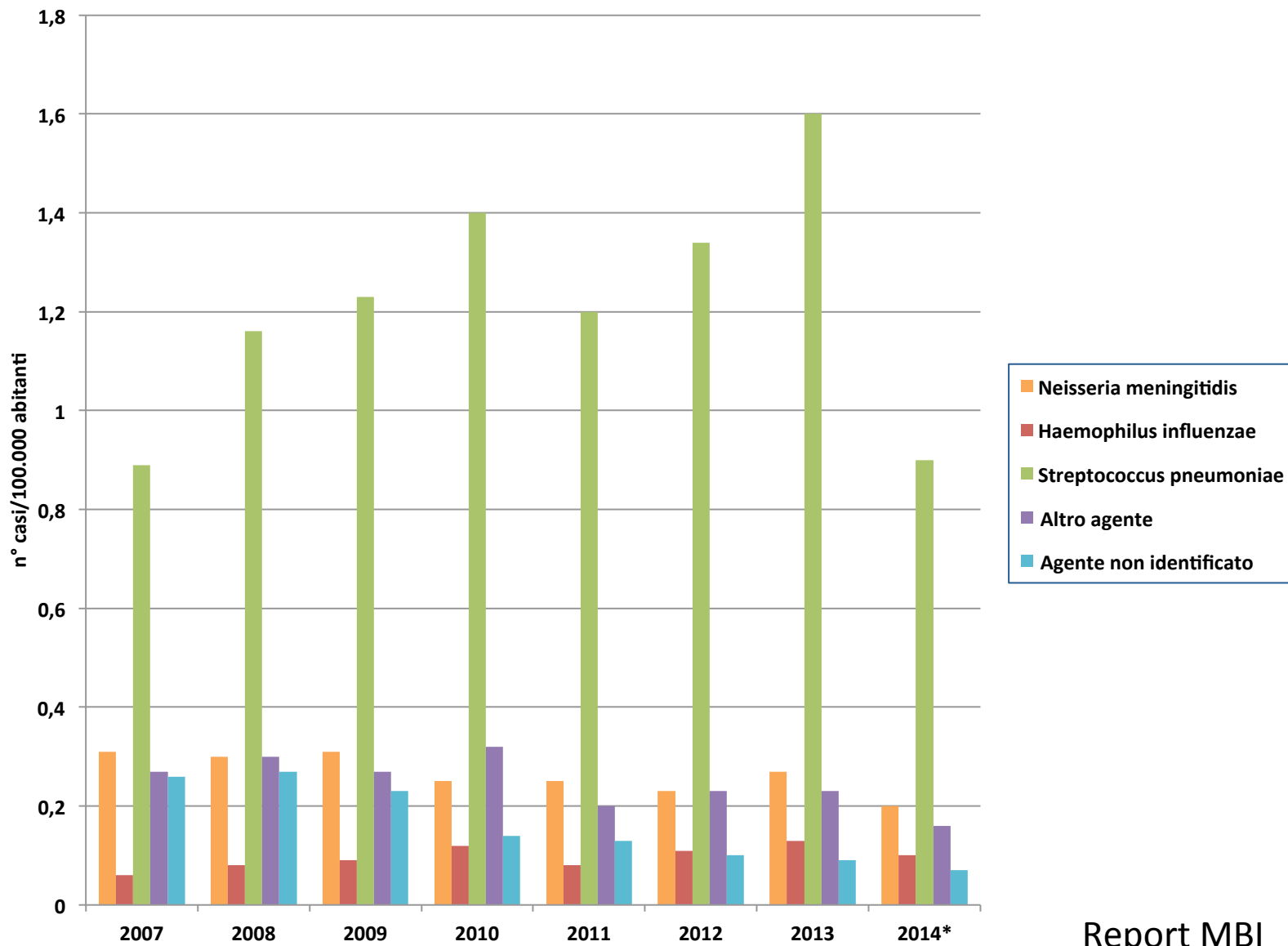
Vaccinazione antinfluenzale: stagione 2013-2014. Coperture vaccinali per 100 abitanti

Regione	CLASSI DI ETA'								
	6-23m	2-4 a	5-8 a	9-14 a	15-17 a	18-44 a	45-64 a	≥65	Totale
Piemonte	0,2	0,5	0,7	0,8	0,9	1,5	6,7	51,1	14,7
Valle d'Aosta	0,3	0,5	0,8	0,8	0,9	1,3	6,2	48,2	12,7
Lombardia	0,4	0,8	0,9	0,8	0,6	0,8	3,7	48,6	11,7
P. A. Bolzano	0,3	0,5	0,4	0,4	0,6	0,9	4,4	33,9	7,9
P. A. Trento	1,4	1,4	1,3	1,4	1,2	1,6	6,7	55,8	13,8
Veneto	0,8	1,5	1,7	1,6	1,4	2,5	8,3	58,5	15,7
Friuli Venezia Giulia	0,1	0,2	0,1	1,0	1,1	2,0	8,6	56,1	16,9
Liguria	1,0	1,6	1,7	1,7	2,1	3,2	11,6	50,4	18,5
Emilia Romagna	0,9	1,5	1,8	1,9	1,8	2,5	9,9	57,2	17,0
Toscana	5,0	8,4	7,2	4,1	2,7	2,9	11,0	60,2	19,4
Umbria	0,2	0,3	0,5	0,6	0,8	1,7	9,2	68,8	19,5
Marche	0,4	1,1	1,6	1,4	1,4	2,0	8,5	57,5	16,5
Lazio	0,5	1,3	1,7	1,8	1,9	3,2	11,8	56,8	16,5
Abruzzo	0,9	1,7	1,9	1,3	1,5	1,5	6,7	54,6	14,7
Molise	0,6	2,4	1,0	1,0	1,9	2,7	12,6	59,5	18,1
Campania	3,0	5,4	5,1	3,8	5,1	3,5	14,6	61,3	16,4
Puglia	4,3	8,6	8,2	5,5	5,7	3,6	12,8	61,0	17,8
Basilicata	1,2	2,5	2,4	1,7	2,7	3,5	10,7	58,0	16,6
Calabria	1,0	1,3	1,8	1,5	2,7	2,6	9,6	56,5	14,9
Sicilia	0,5	1,0	1,0	1,1	1,9	3,4	13,2	56,5	15,9
Sardegna	0,5	2,0	3,6	2,4	2,6	3,2	9,7	46,0	13,8
Totale	1,3	2,5	2,6	2,1	2,3	2,5	9,5	55,4	15,6
Aggiornamento 10 giugno 2014									
Fonte:									
elaborazioni MINISTERO DELLA SALUTE - ISS, sulla base dei riepiloghi inviati da Regioni e Province Autonome									

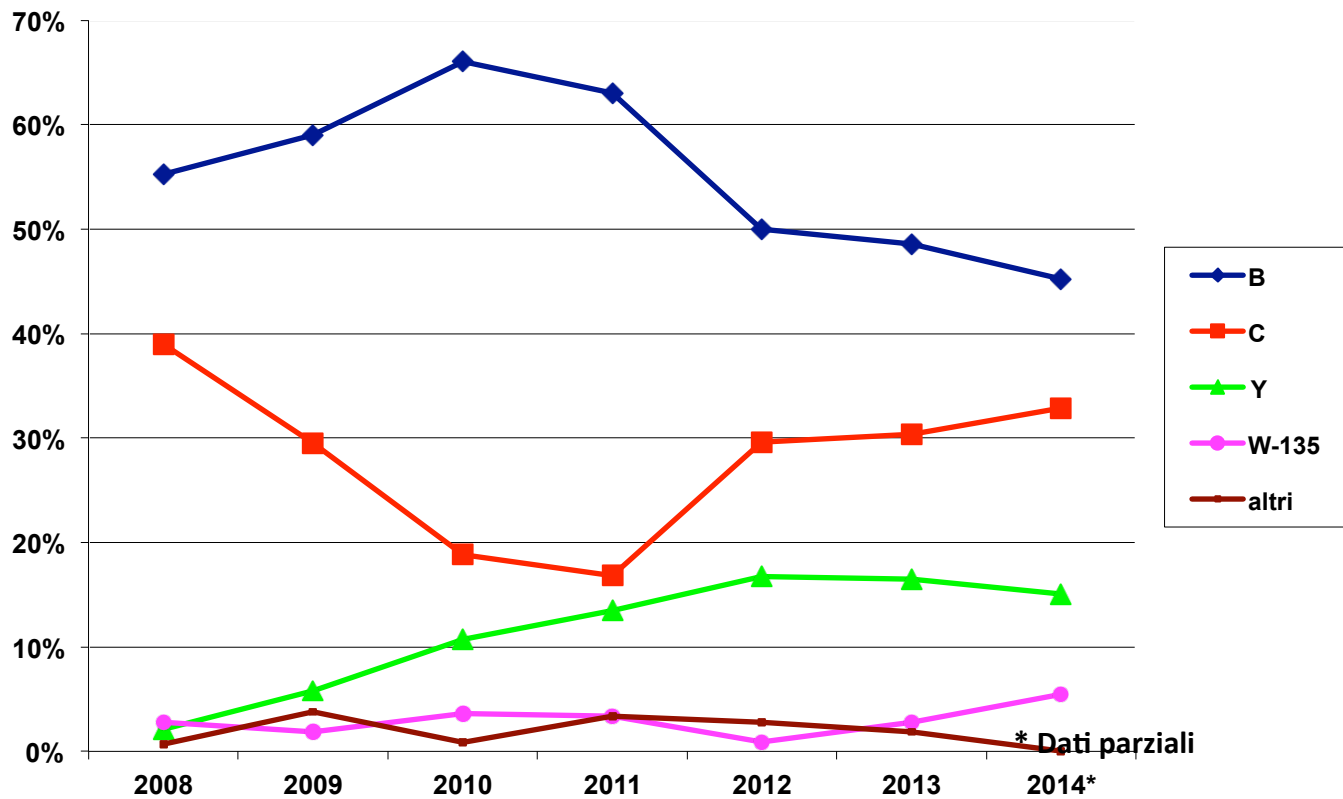
H7N7 human outbreak: Emilia Romagna, 2013



Incidenza dei Casi di Malattia Batterica Invasiva in Italia



Distribuzione dei sierogruppi di *N. meningitidis* per anno



* Dati parziali

Coperture vaccinali a 24 mesi per Men C (dati provvisori)

	2007	2008	2009	2010	2011	2012	2013
	C.2005	C.2006	C.2007	C.2008	C.2009	C.2010	C.2011
Abruzzo	17,73	24,48	29,07	28,05	30,07	37,41	
Basilicata	75,04	81,18	84,94	86,93	89,27	86,54	
Bolzano, P.A.	14,60	36,20	50,50	57,60	59,90	65,30	
Calabria	45,34	55,34	63,40	71,37	75,79		
Campania							
Emilia Romagna	88,50	92,40	93,20	92,30	92,50	92,20	
Friuli VG					80,50	83,00	
Lazio							
Liguria	73,00	81,81	84,95	84,98	84,79	86,43	
Lombardia	53,93	66,10	71,72	56,66	59,11	65,15	
Marche	16,70	30,90	40,50	49,00	81,70	81,90	
Molise						74,48	
Piemonte	6,92	17,00	22,82	26,16	71,50	86,39	
Puglia	72,00	74,50	76,20	75,30	81,90	82,40	
Sardegna							
Sicilia			30,80	35,00	65,36	83,24	
Toscana	73,04	83,49	87,21	87,99	90,47	89,43	
Trento, P.A.	20,07	47,23	68,79	73,65	74,66	78,40	
Umbria				89,29	91,40	92,19	
Valle d'Aosta			84,40	85,70	84,70	83,30	
Veneto	90,10	91,90	92,40	93,20	94,40	92,9	
Copertura Media	57	65	66	65	75	80	

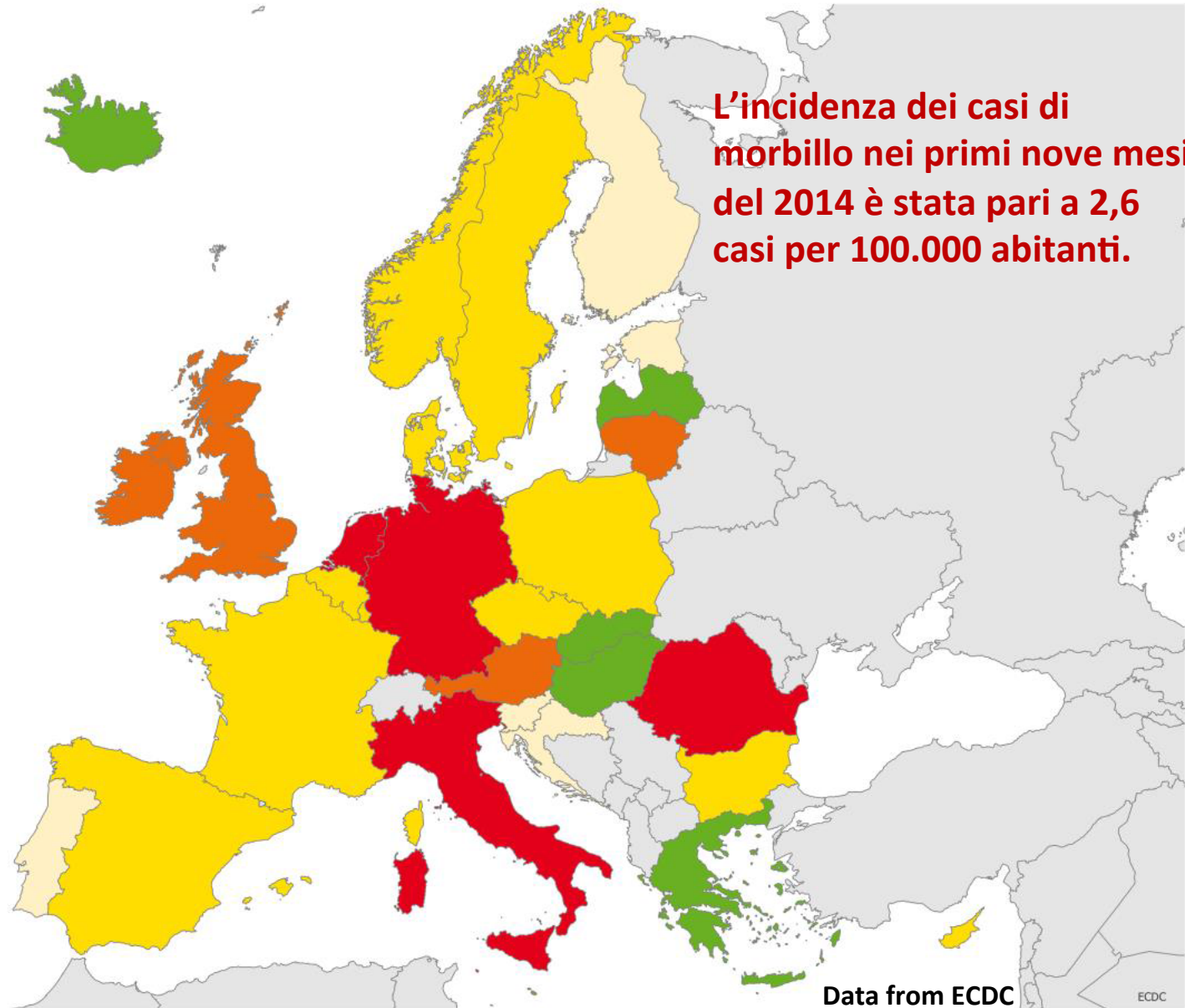
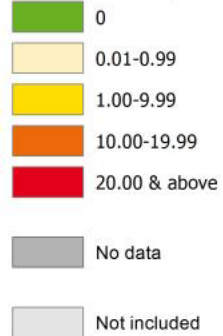


**Conferenza Stato-Regioni
23 Marzo 2011**

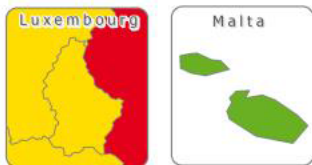
**“Piano Nazionale per l’Eliminazione del
Morbillo e della Rosolia Congenita
PNEMoRc 2010-2015”**

Measles notification rate (cases per million) by country, April 2013–March 2014, EU/EEA countries (N=9 579)

Measles cases per million



L'incidenza dei casi di morbillo nei primi nove mesi del 2014 è stata pari a 2,6 casi per 100.000 abitanti.



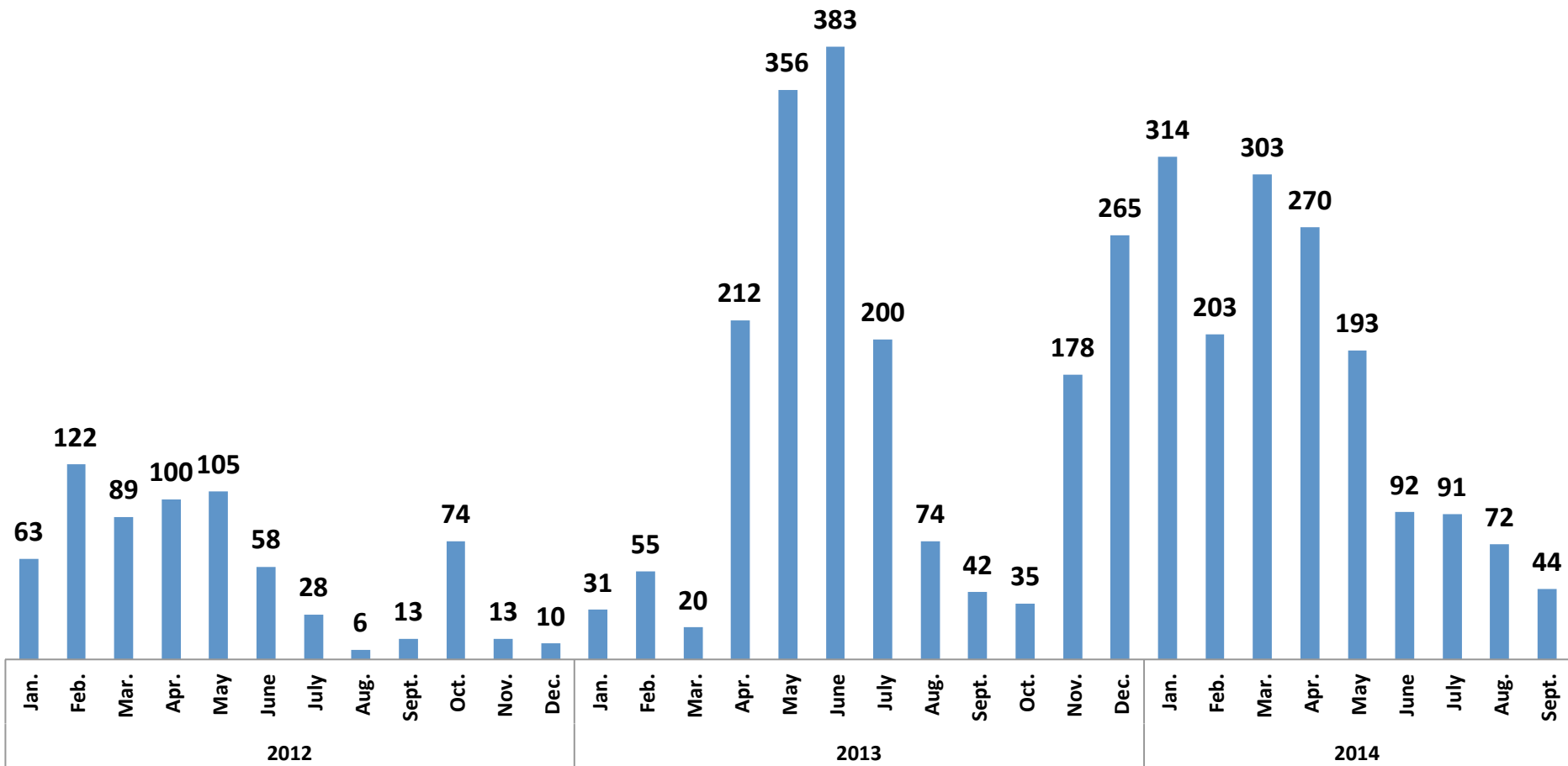


Number of measles cases reported to The European Surveillance System (TESSy) and genotypes* circulation in Italy, from 2011-2013

B3

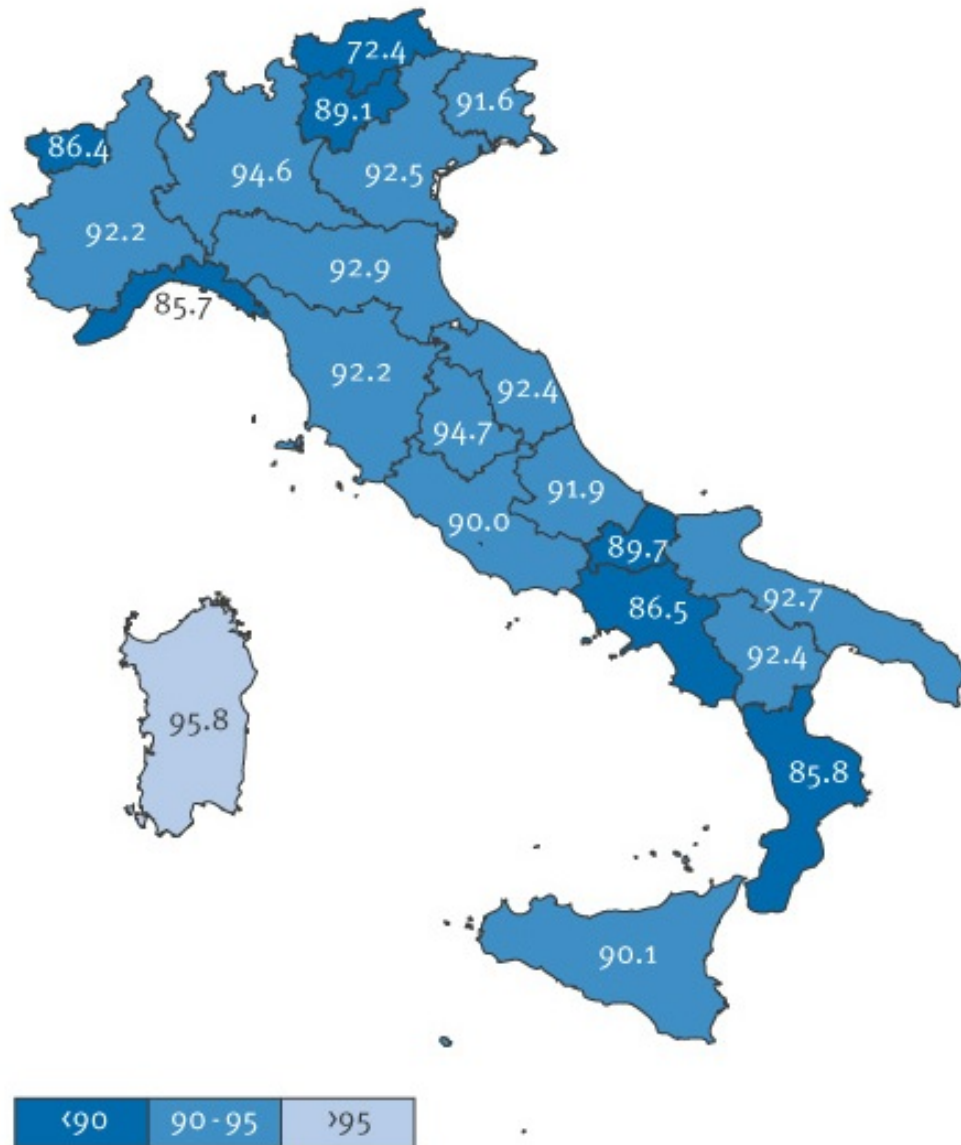
D8

D4



* Sporadic cases of H and D9 genotype were also identified during 2013.

Vaccine coverage for the first dose of measles-containing vaccine in children aged two years, by region. Italy, 2011



Number of rubella cases by country, September 2014 (n=165), and rubella vaccine coverage (one dose, 2012–2013, WHO*), EU/EEA countries

I casi di Rosolia segnalati sono stati 65 casi nel 2013 e 16 nel 2014.



Rosolia congenita e in gravidanza: dati regionali

Tabella 1. *Casi di Rosolia congenita per Regione/P.A. 2005-2013*

Regione	N. casi
Piemonte	6
Lombardia	4
Veneto	2
Emilia Romagna	2
Toscana	2
Lazio	7
Campania	42
Puglia	2
Calabria	3
Sicilia	5
Sardegna	3
Totale	78

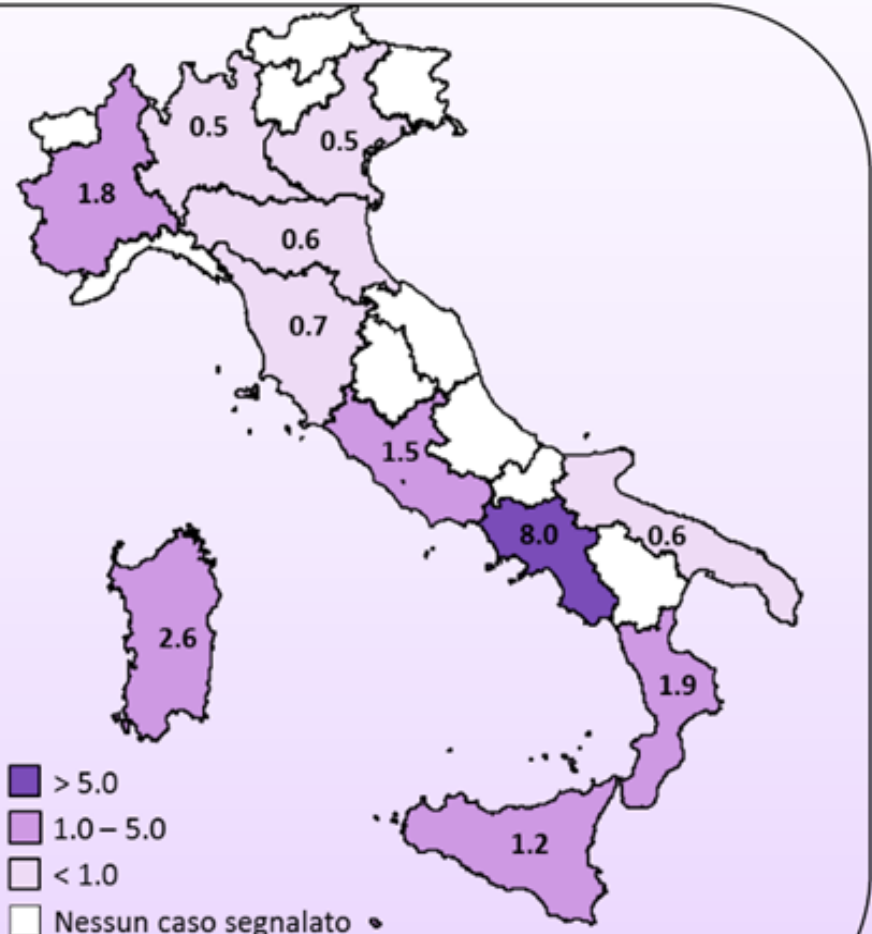
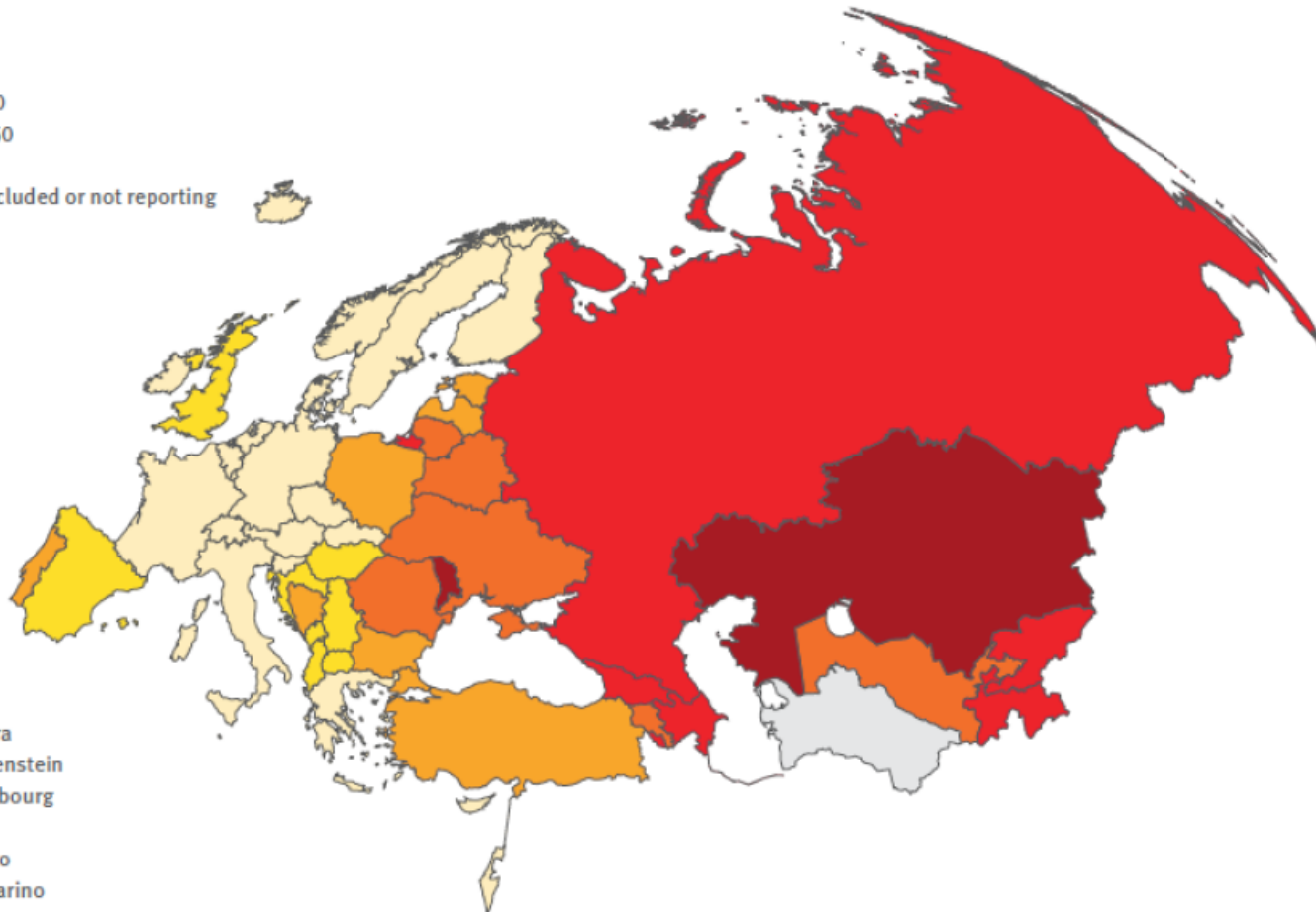
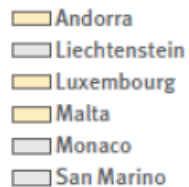
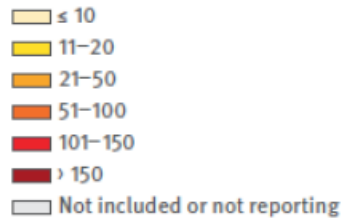


Figura 4. *Incidenza di Rosolia congenita per 100.000 nati vivi per Regione/P.A. 2005-2013*

Tubercolosi e HIV

TB in Europe, 2011



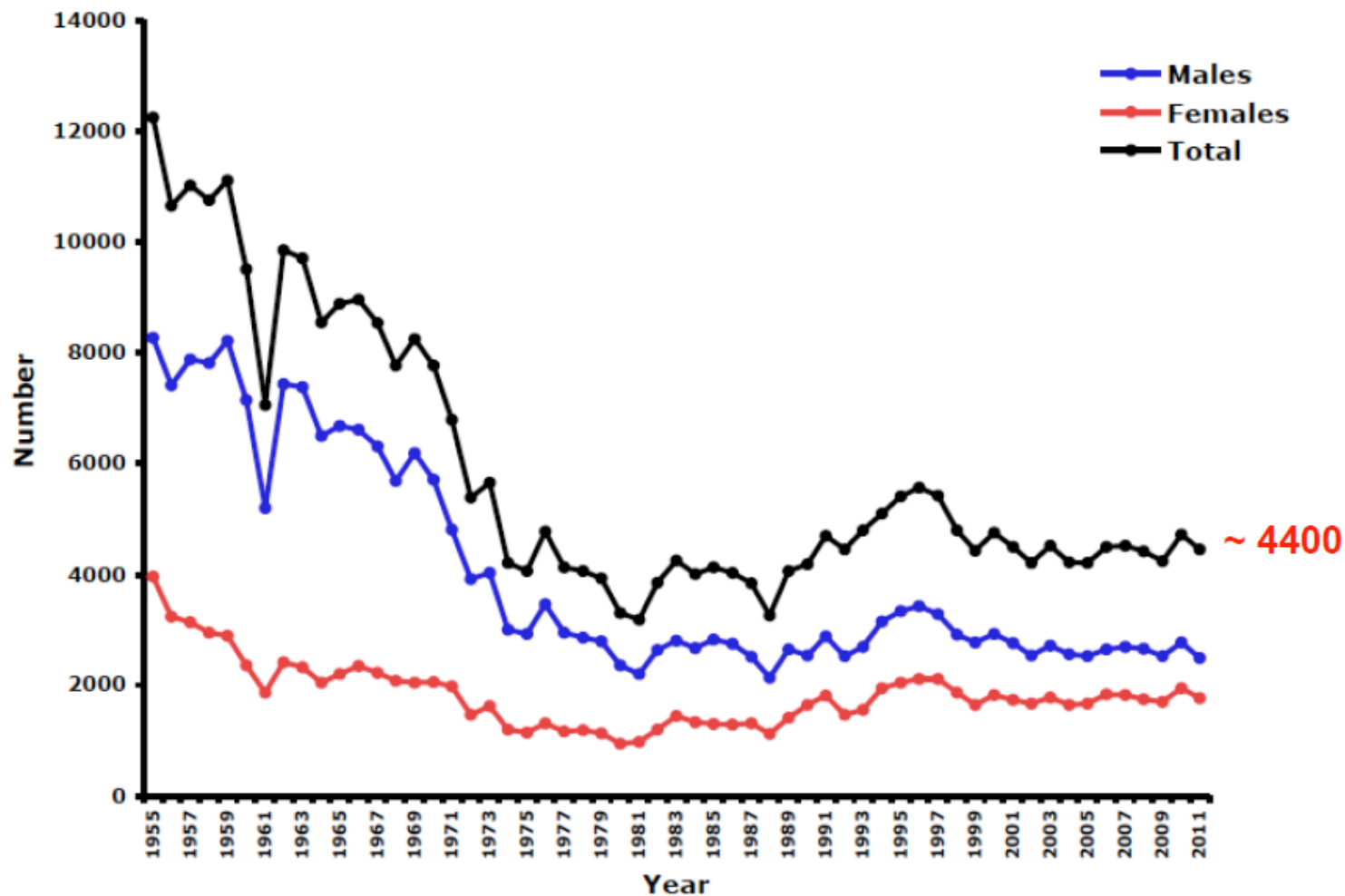
* Data from UN Administrated Province of Kosovo (In accordance with Security Council Resolution 1244 (1999)) Is not included in the figures reported for Serbia

ECDC report, 2013



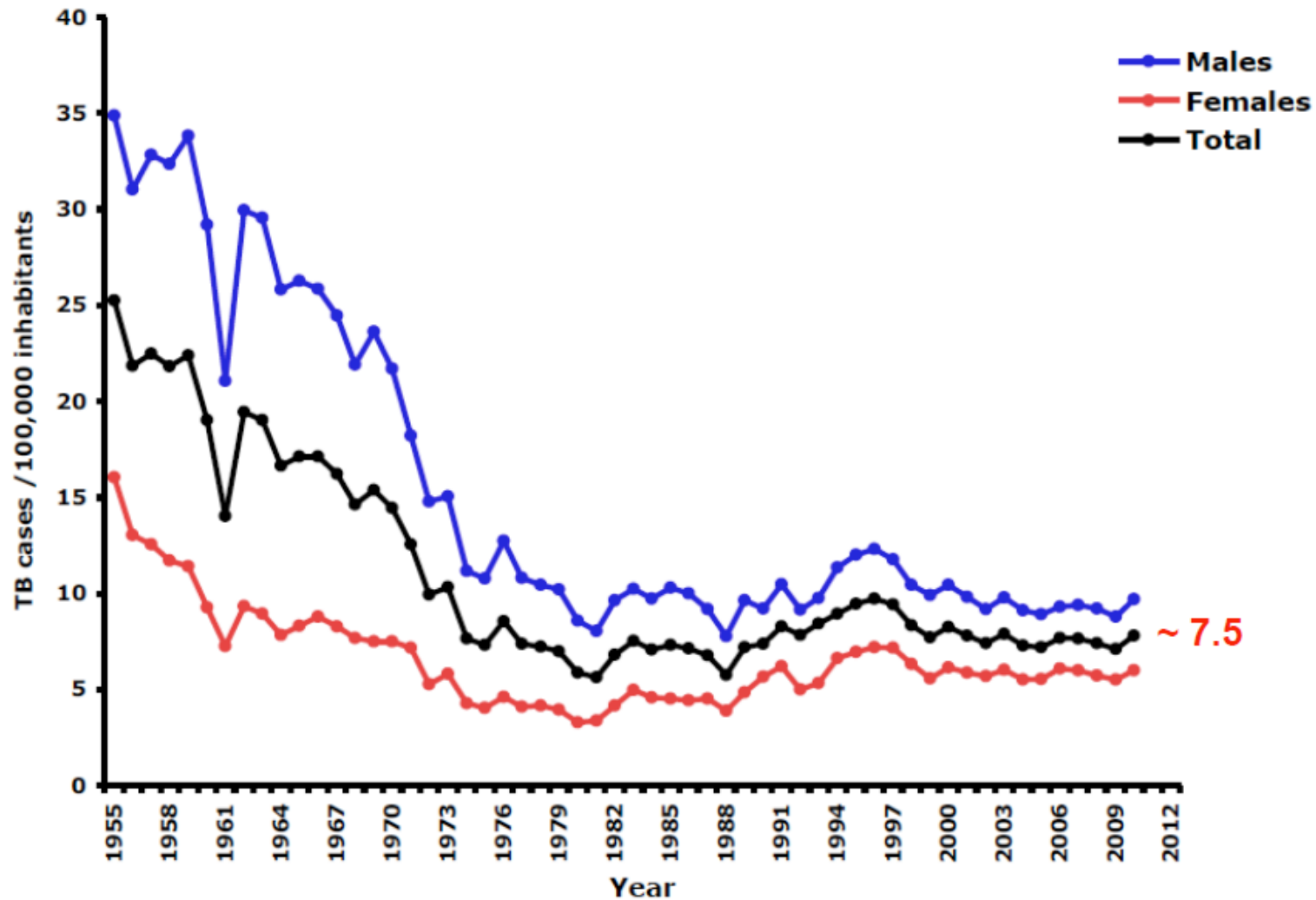
ISTITUTO SUPERIORE DI SANITÀ
DIPARTIMENTO M.I.P.I.

Notified TB cases in Italy, 1955-2011



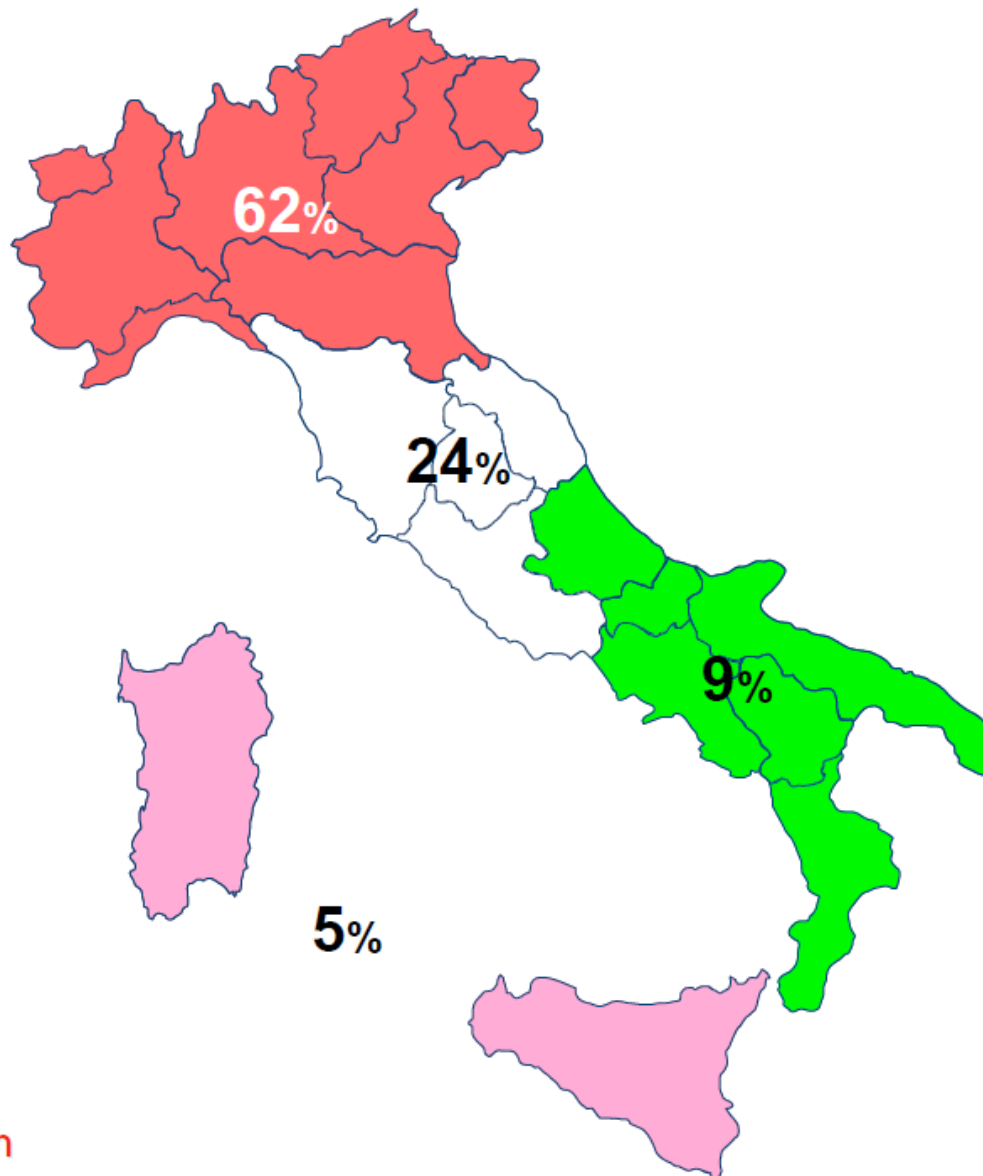
Ministry of Health

Incidence

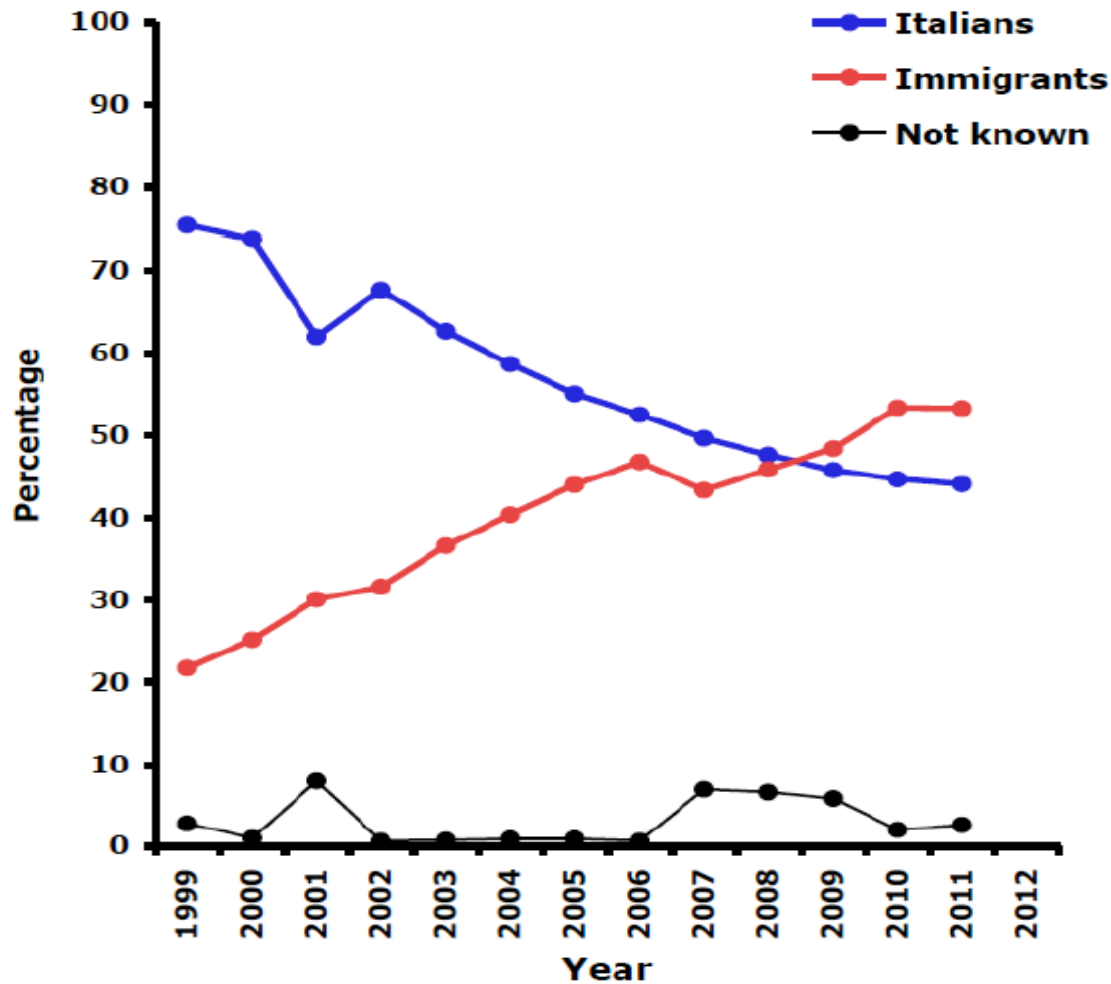


Ministry of Health

Geographic distribution, 2011

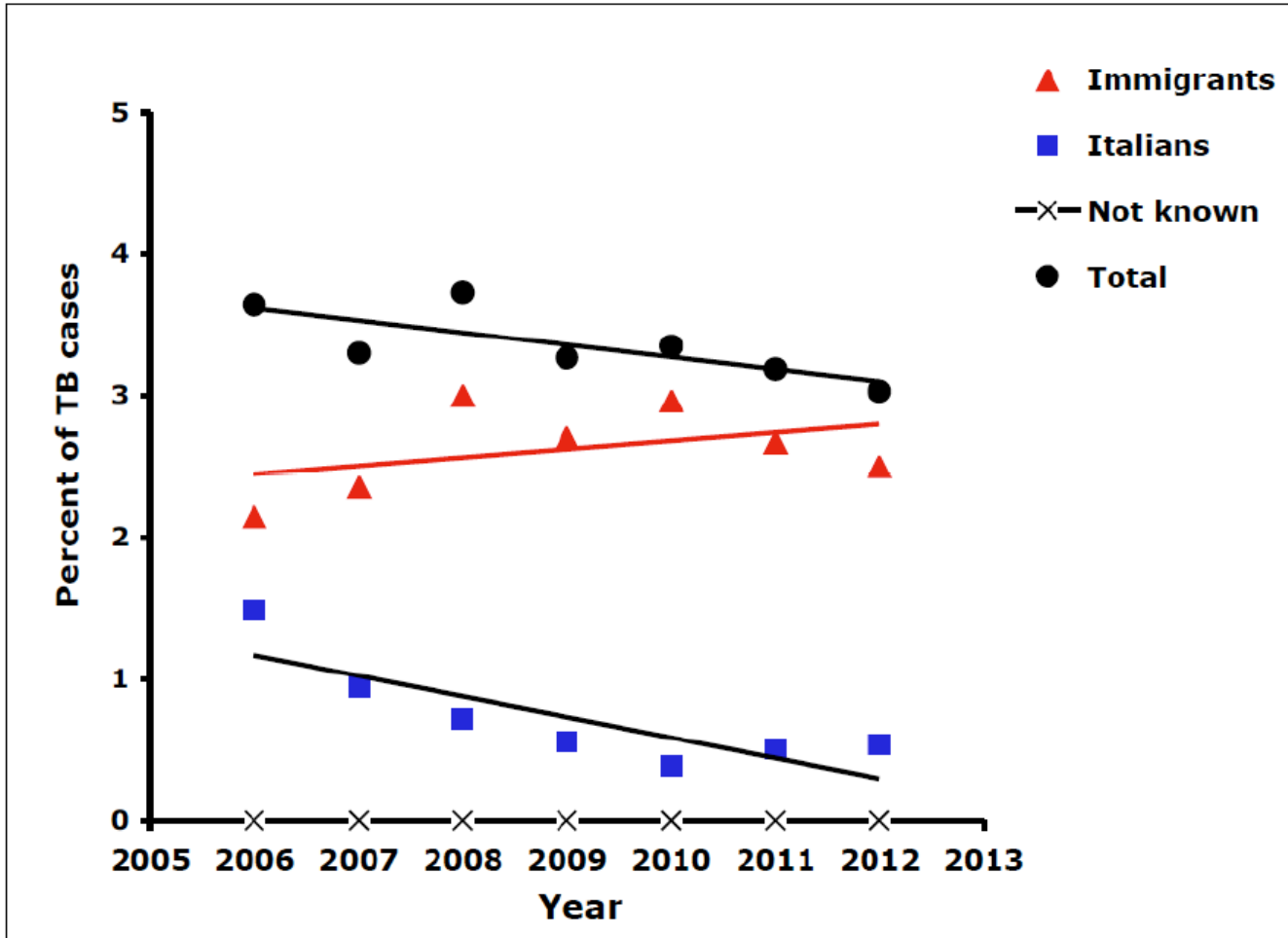


TB in Italians and Immigrants

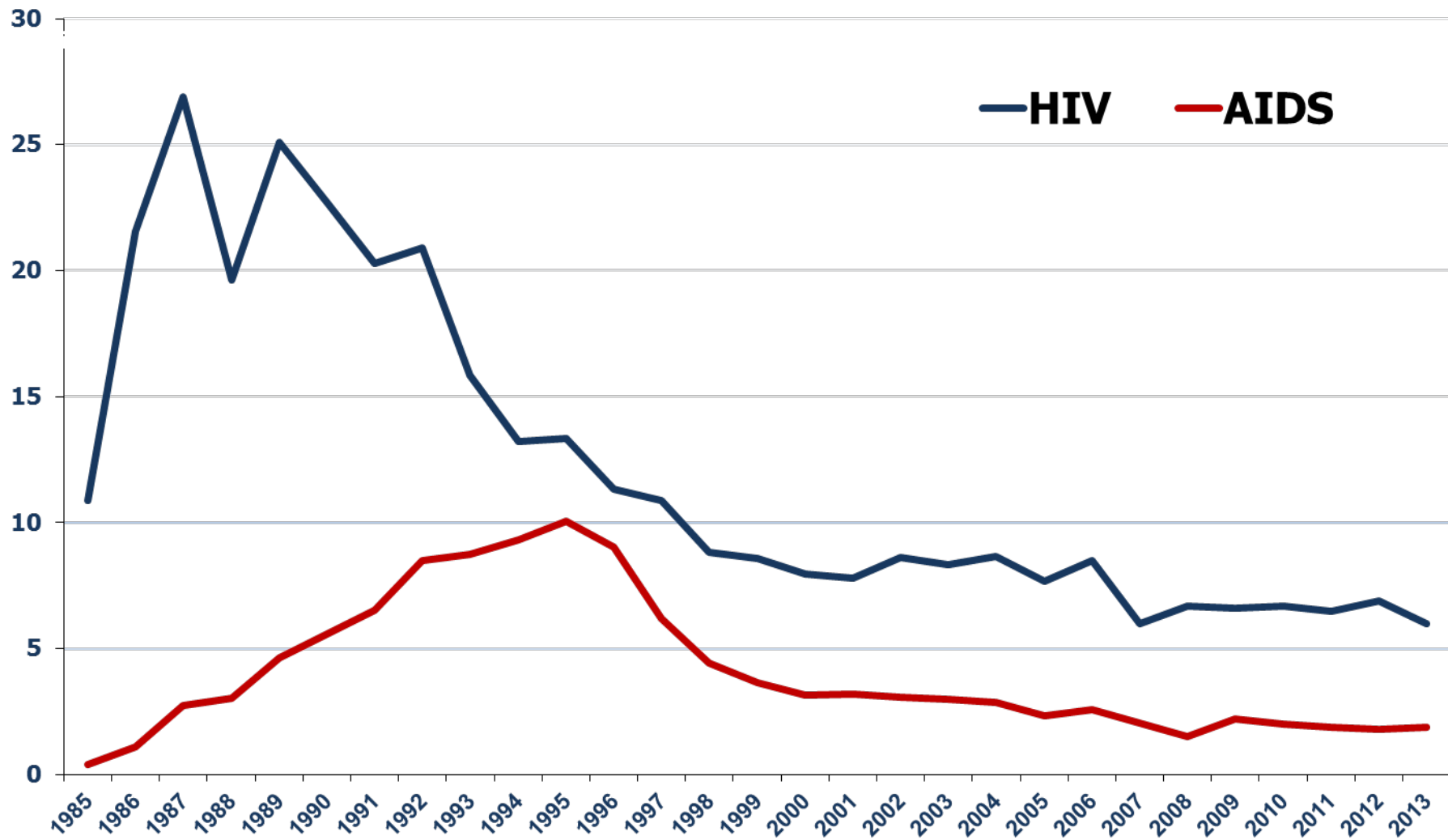


Ministry of Health

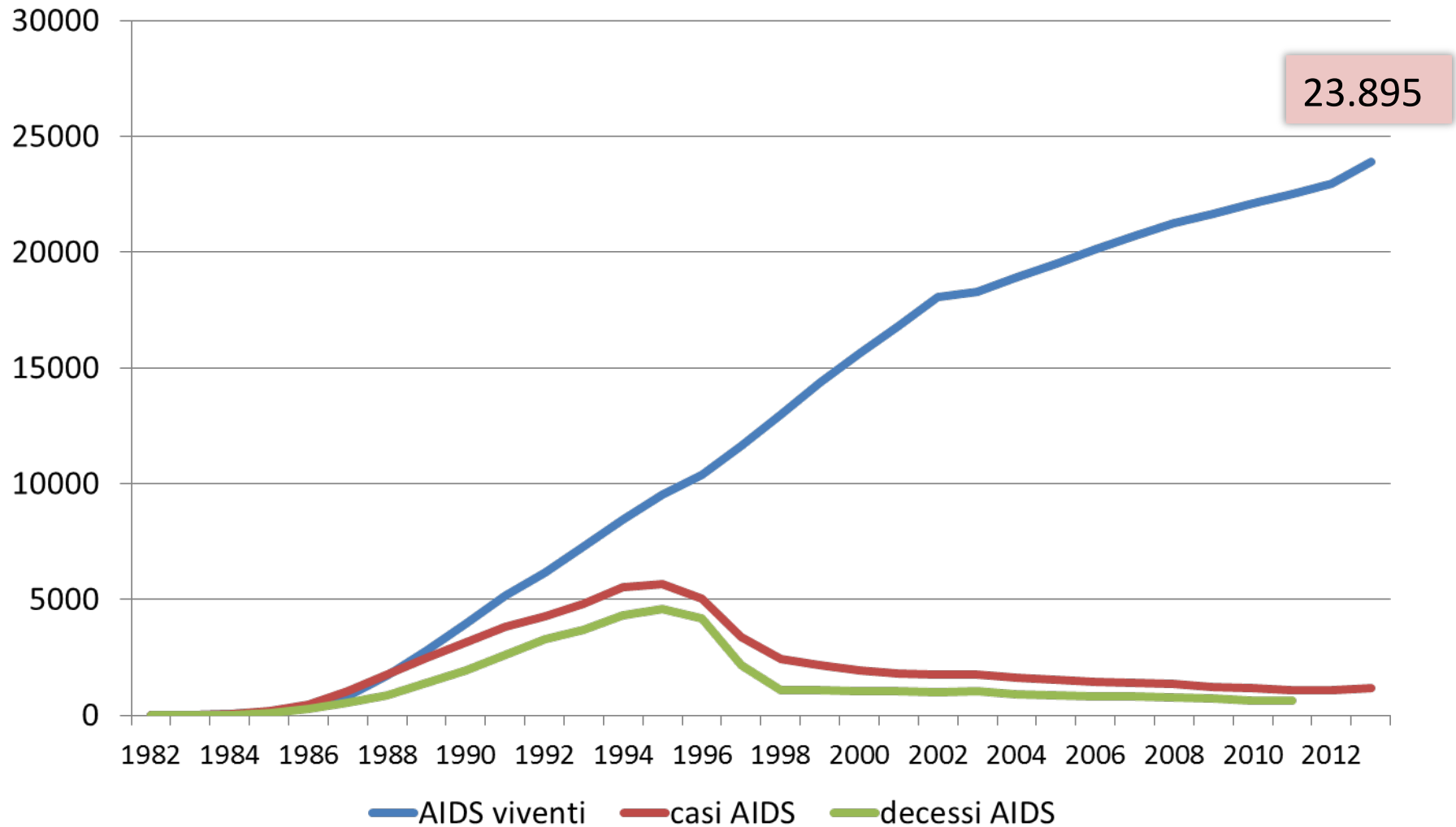
MDR-TB: trend



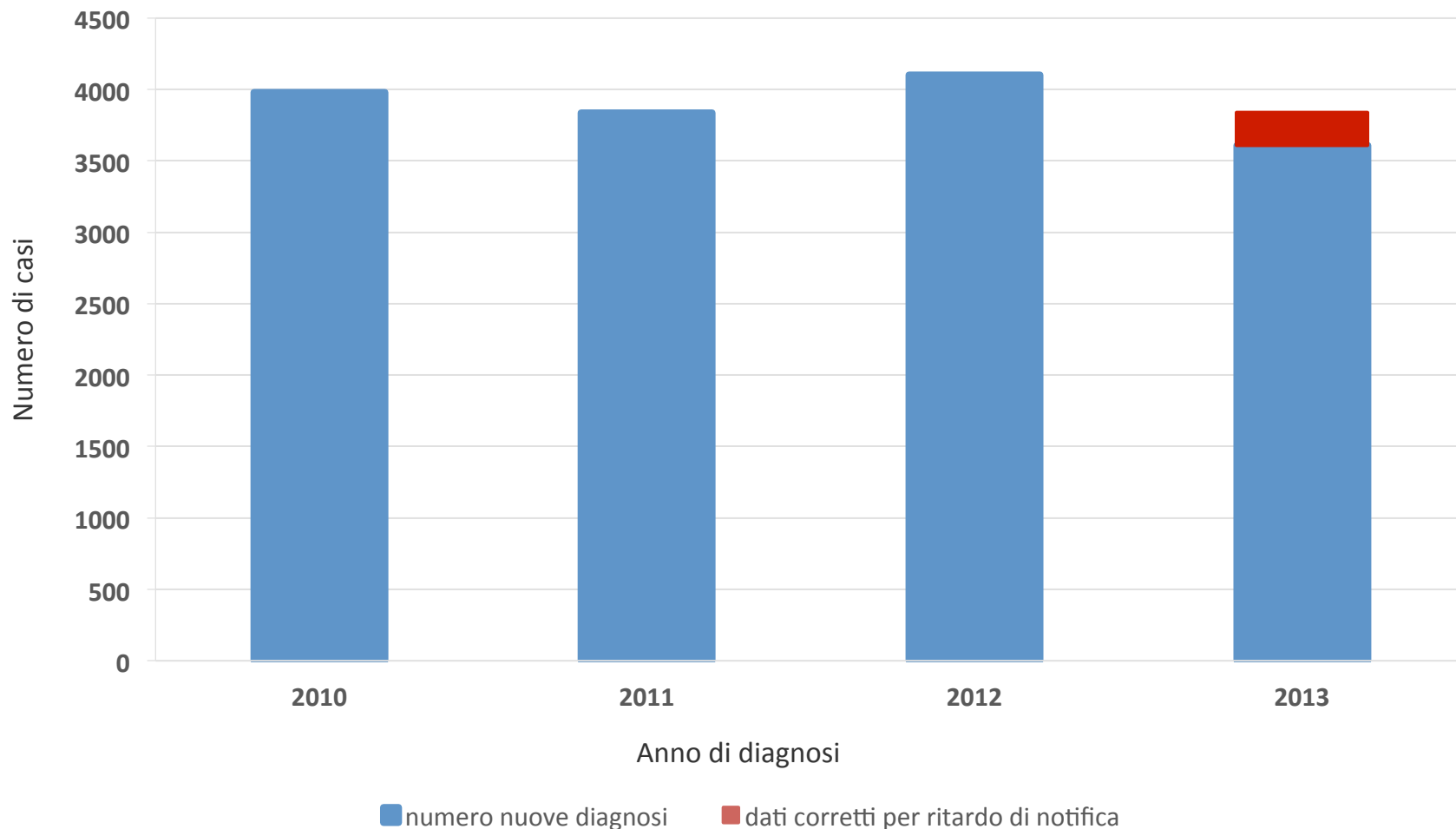
Incidenza delle nuove diagnosi di AIDS e incidenza delle nuove diagnosi di HIV



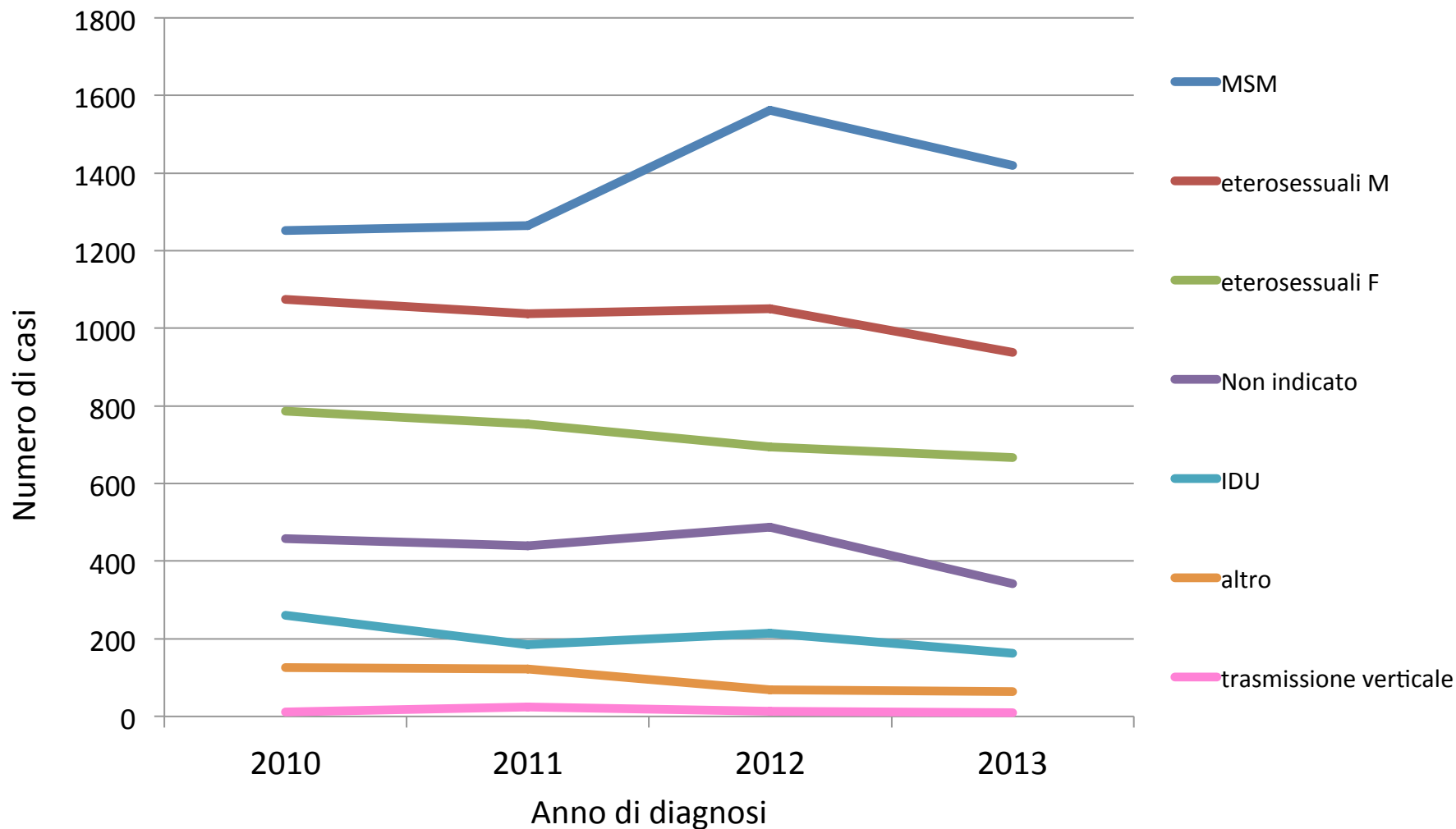
Diagnosi di AIDS - decessi AIDS correlati e casi di AIDS viventi



Numero di nuove diagnosi di infezione da HIV e correzione per ritardo di notifica (2010-2013)

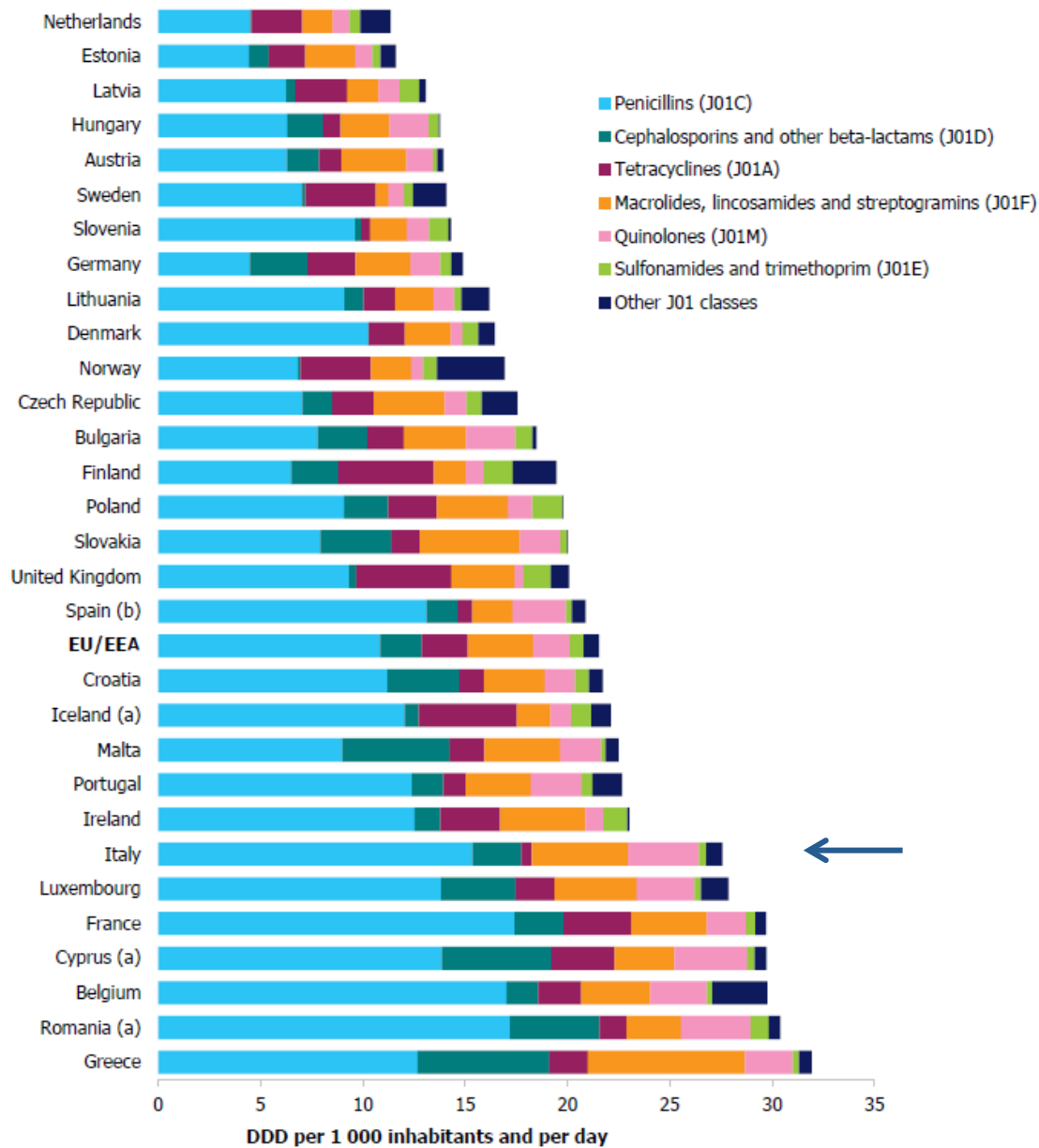


Numero delle nuove diagnosi di infezione da HIV, per modalità di trasmissione e anno di diagnosi (2010-2013)

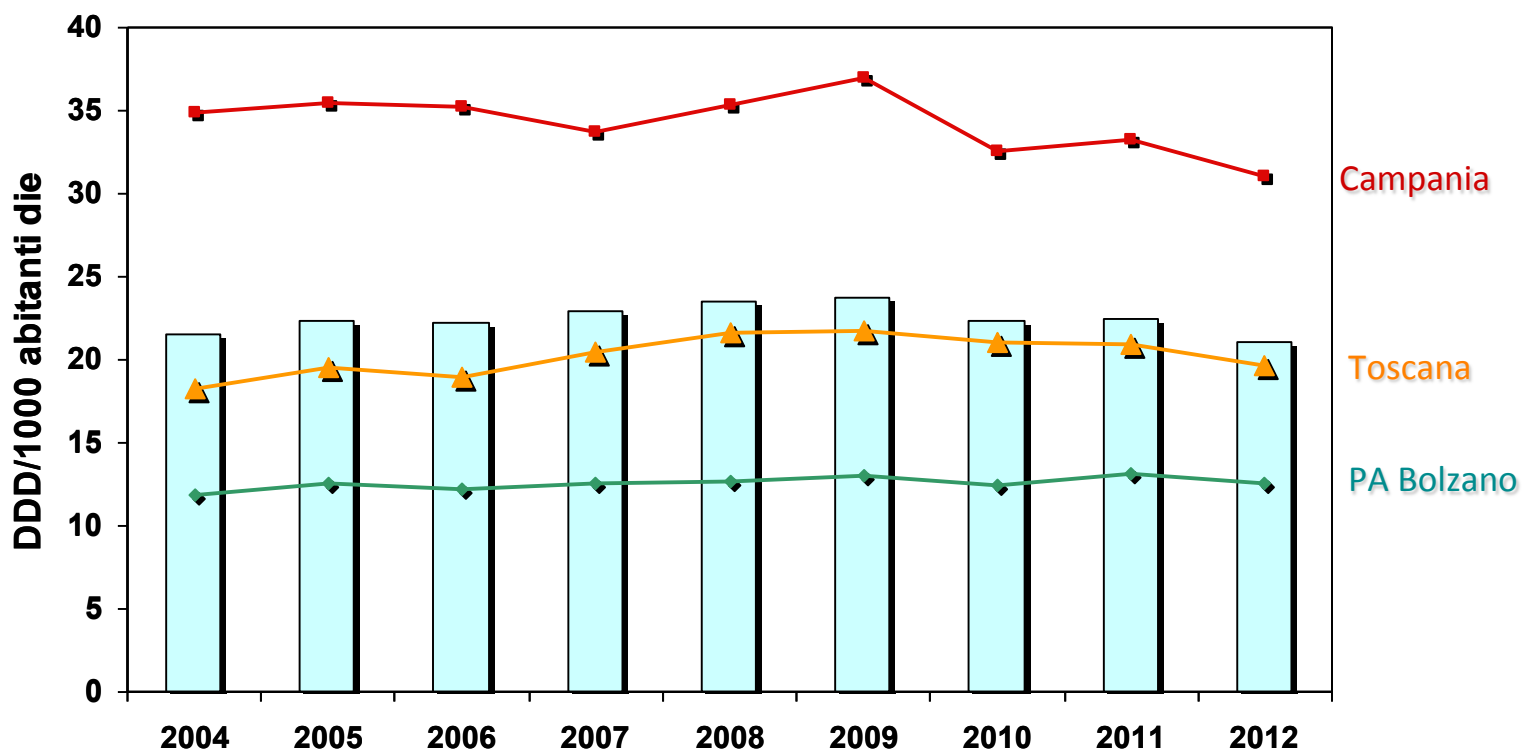


Antibioticoresistenza

Figure 3.1. Consumption of antibacterials for systemic use (ATC group J01) at ATC group level 3 in the community, EU/EEA countries, 2012, expressed as DDD per 1 000 inhabitants and per day



Antibiotici: consumo in regime di assistenza convenzionata di classe A (territoriale) 2004-2012

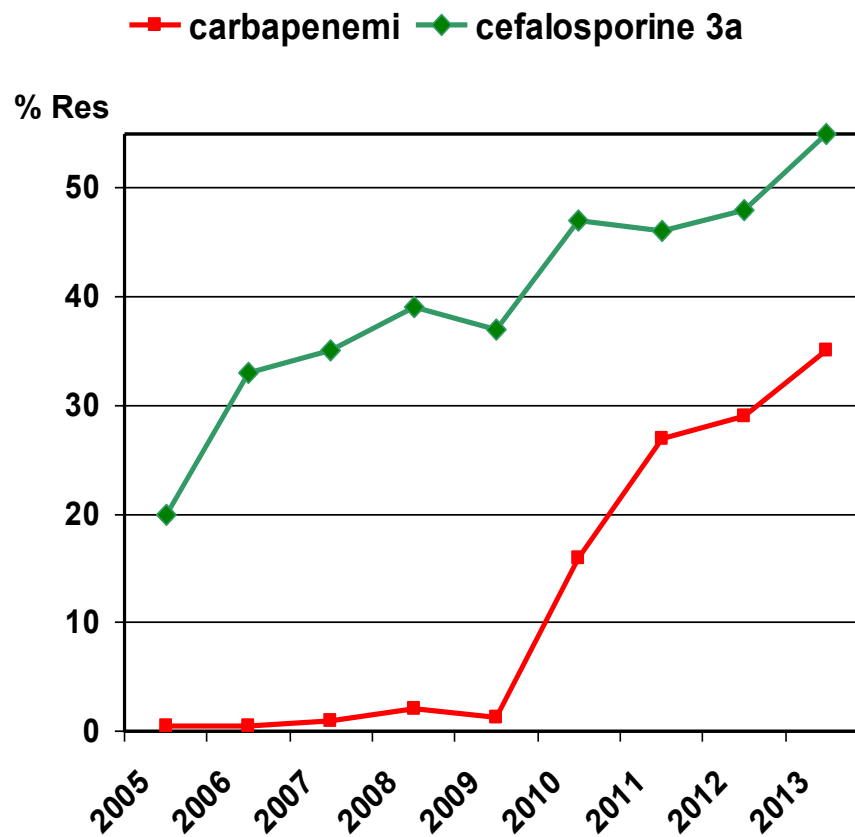


Media Italiana: 21,1 DDD

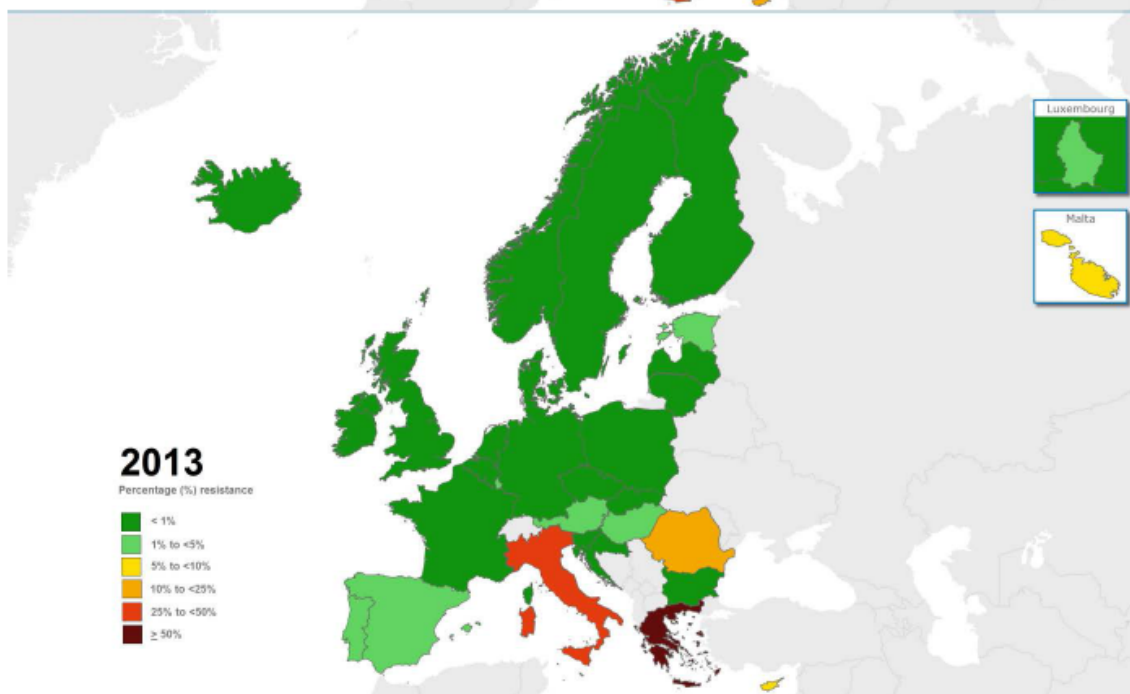
Estremi: 12,6 DDD (PA Bolzano) - 31,0 DDD (Campania)

Resistenza in ceppi di *K. pneumoniae* da batteriemie (Italia 2005-2013)

EARS-NET database



***K. pneumoniae* resistente ai carbapenemi (Europa 2010-2013)**



Malattie infettive emergenti:
risk assessment

Chikungunya

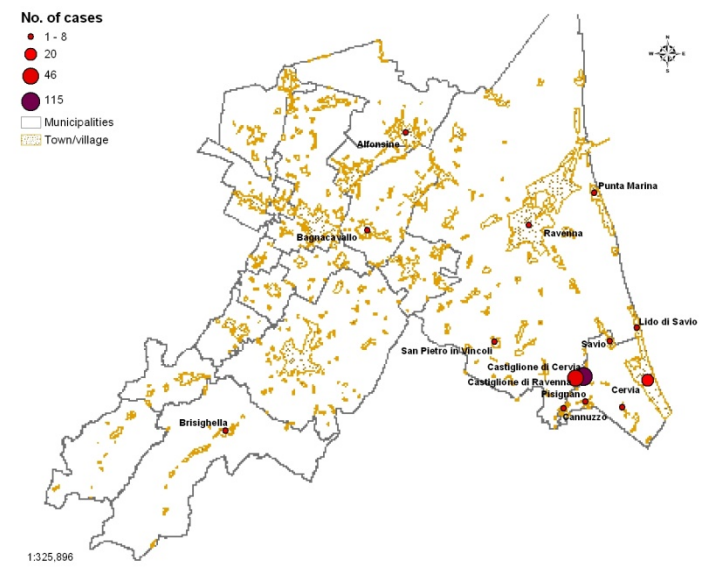
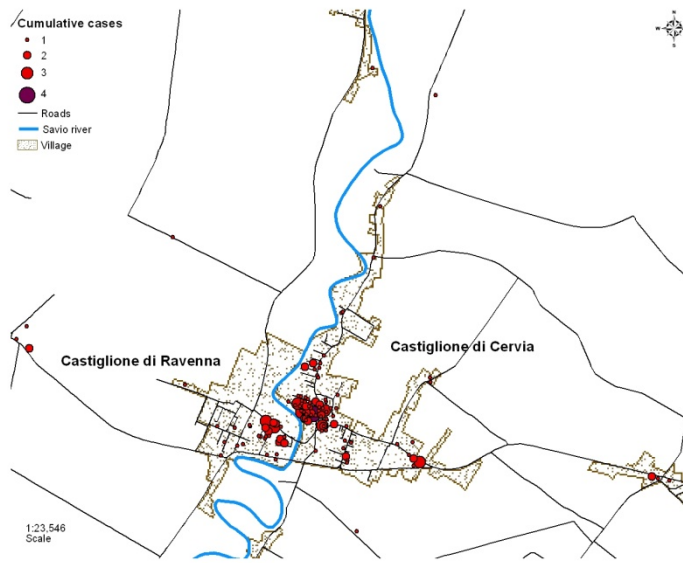
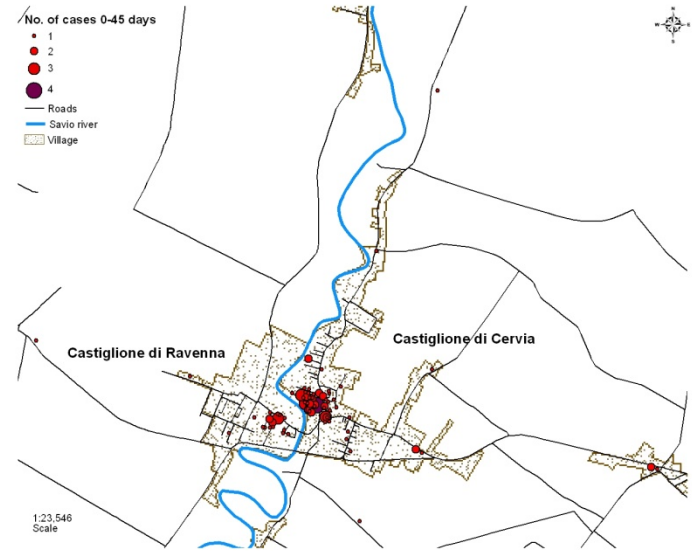
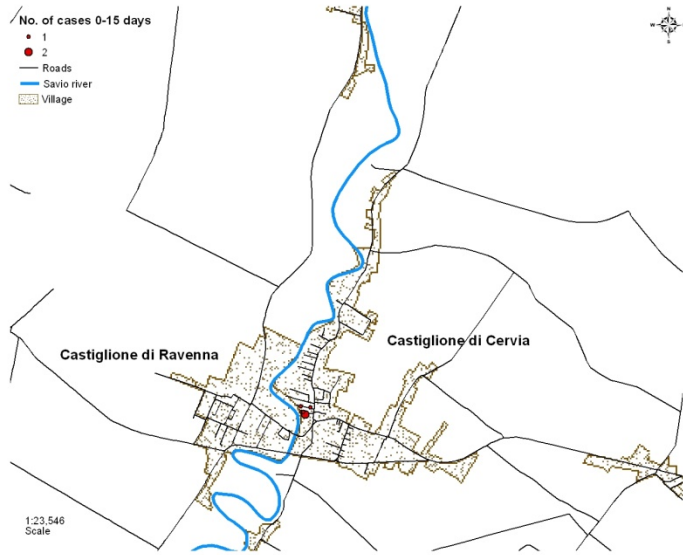


Castiglione di Cervia

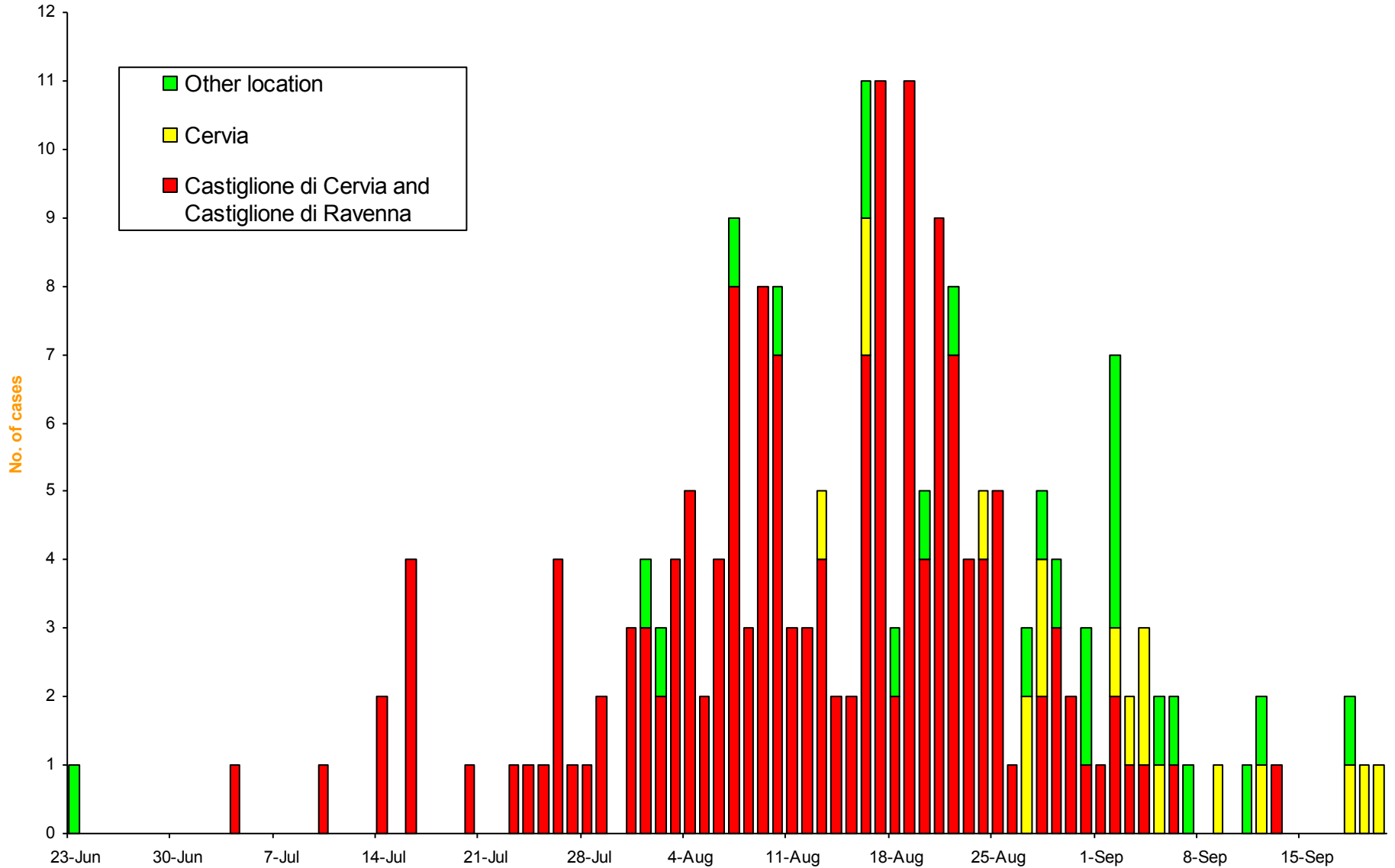


Castiglione di Ravenna





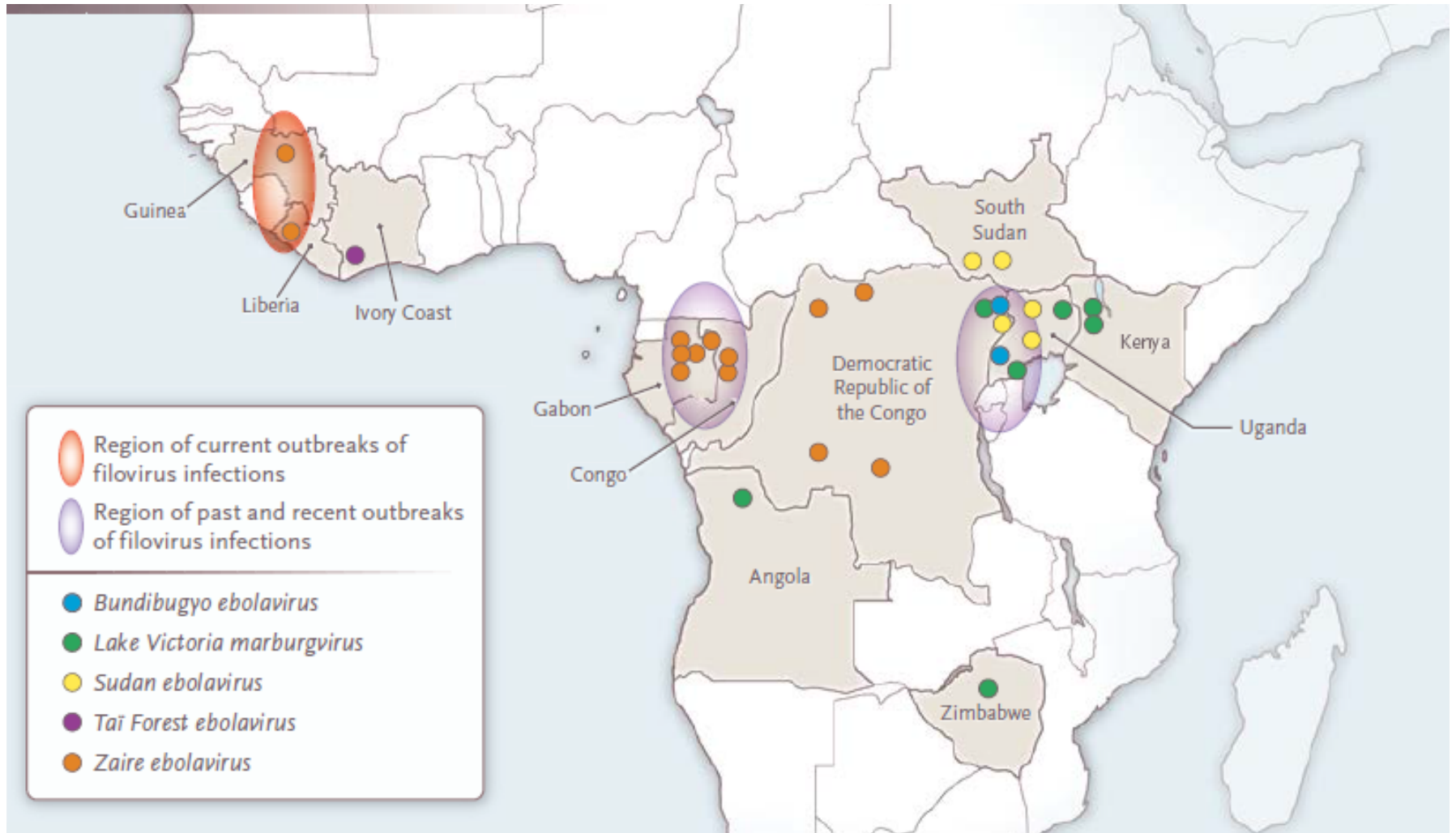
Epidemic Curve by Presumed Place of Infection



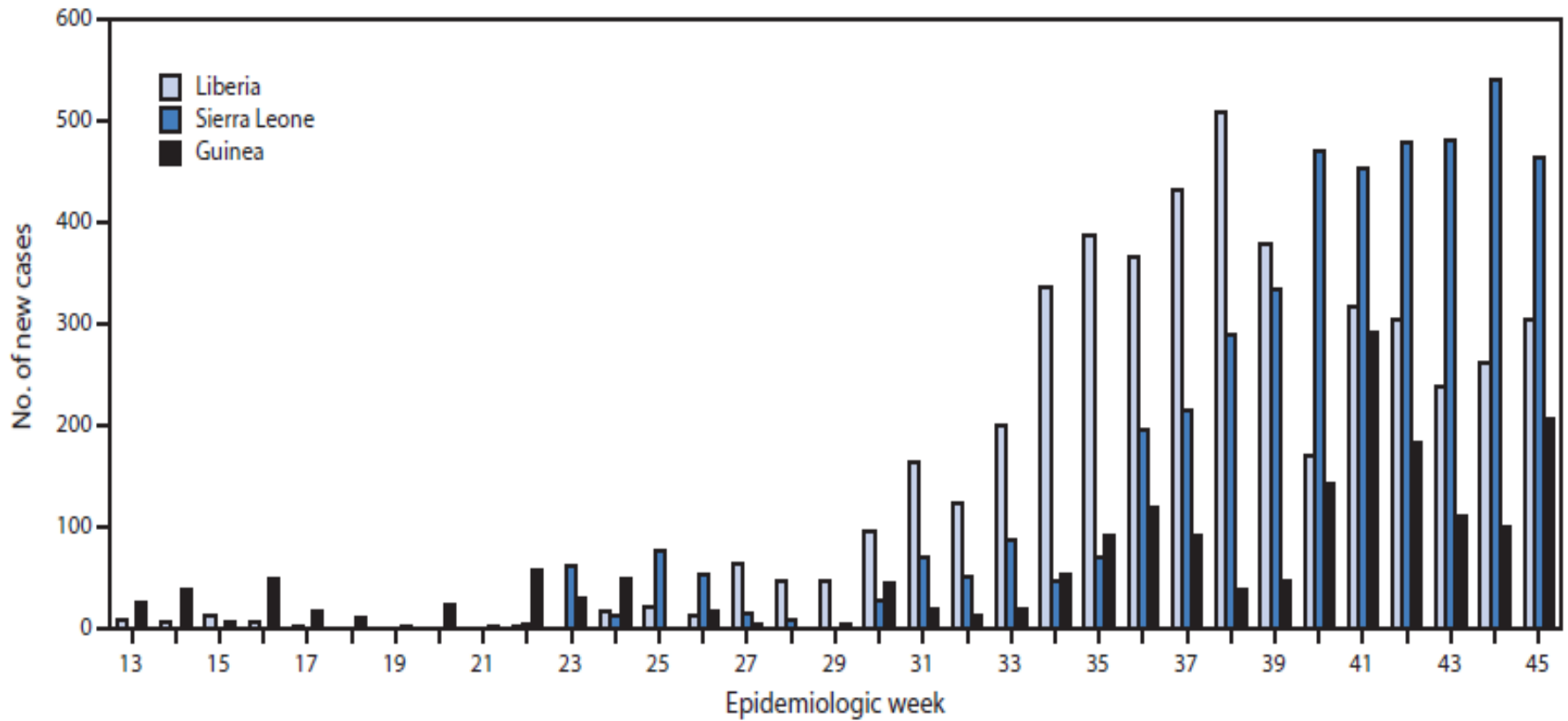
West Nile Virus: 2013/2014

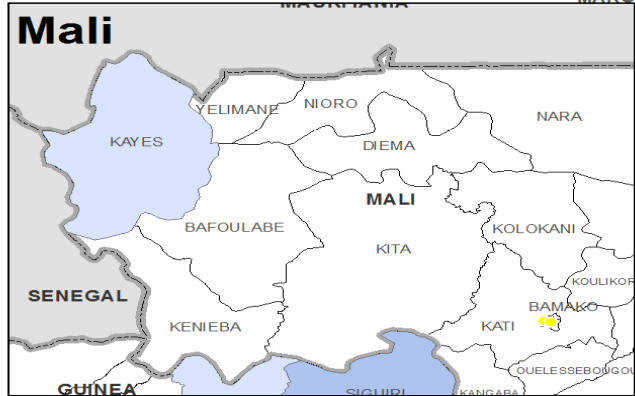
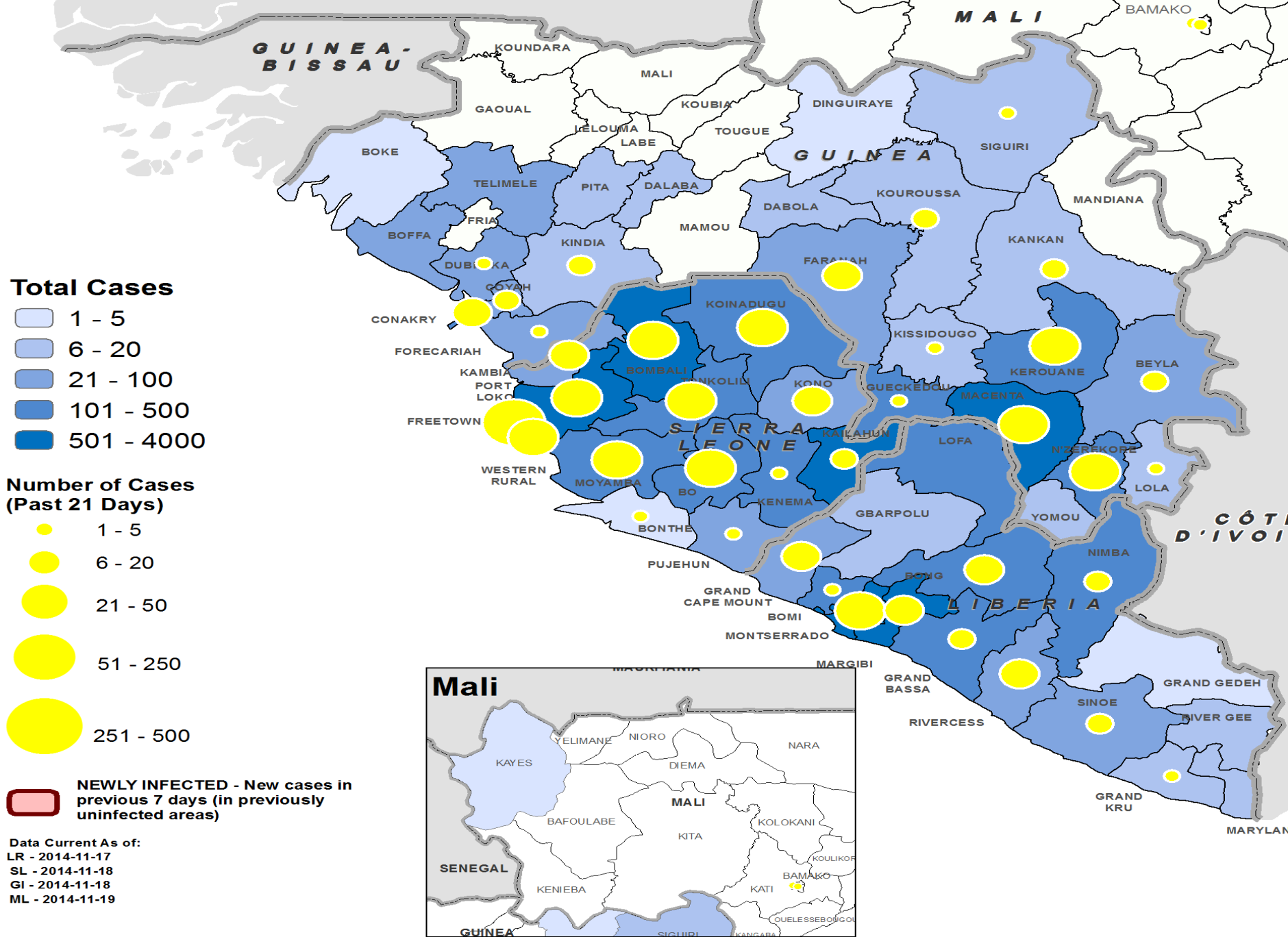


Epidemie di Ebola

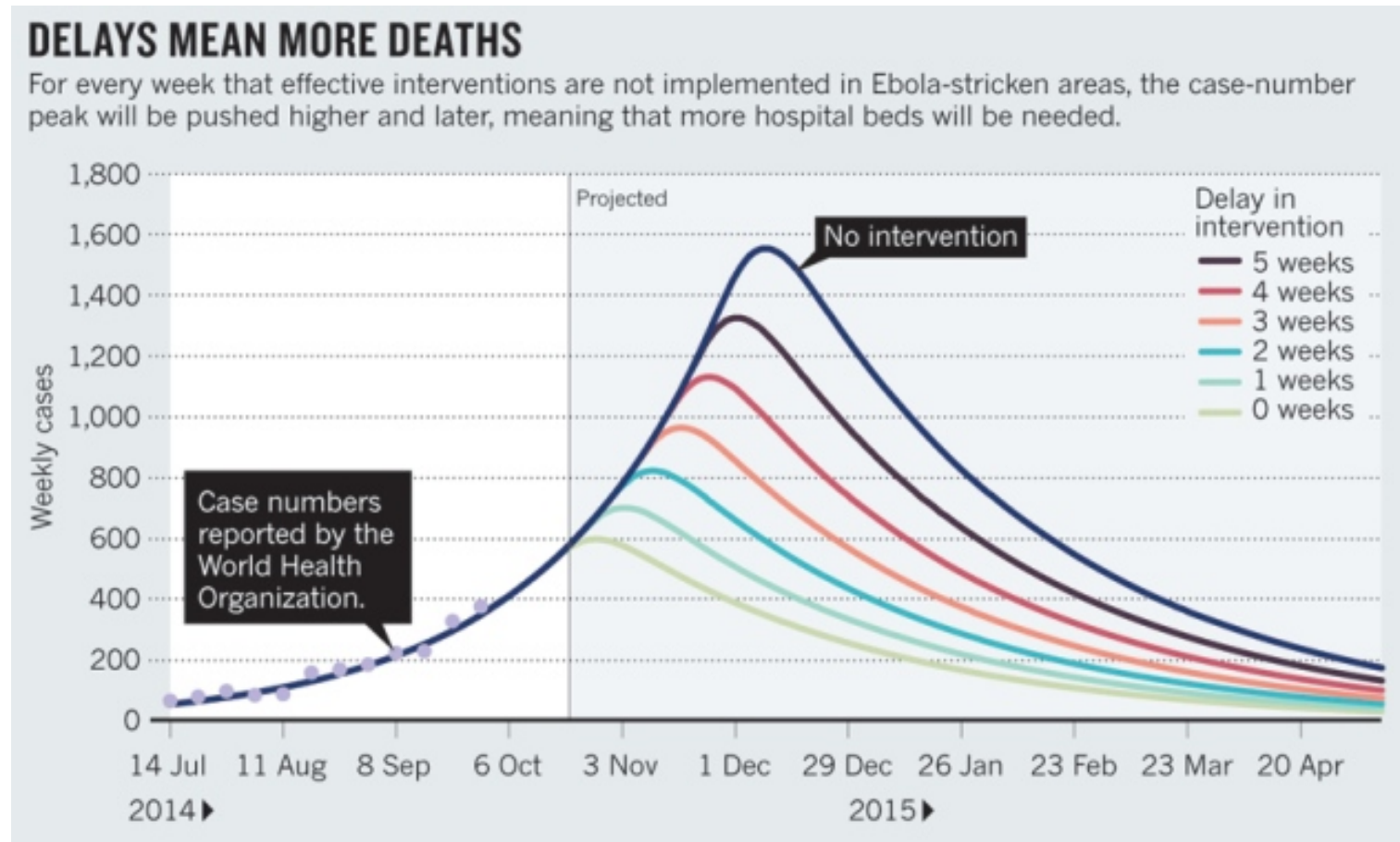


Numero di nuovi casi di EVD per settimana epidemiologica: Liberia, Sierra Leone e Guinea





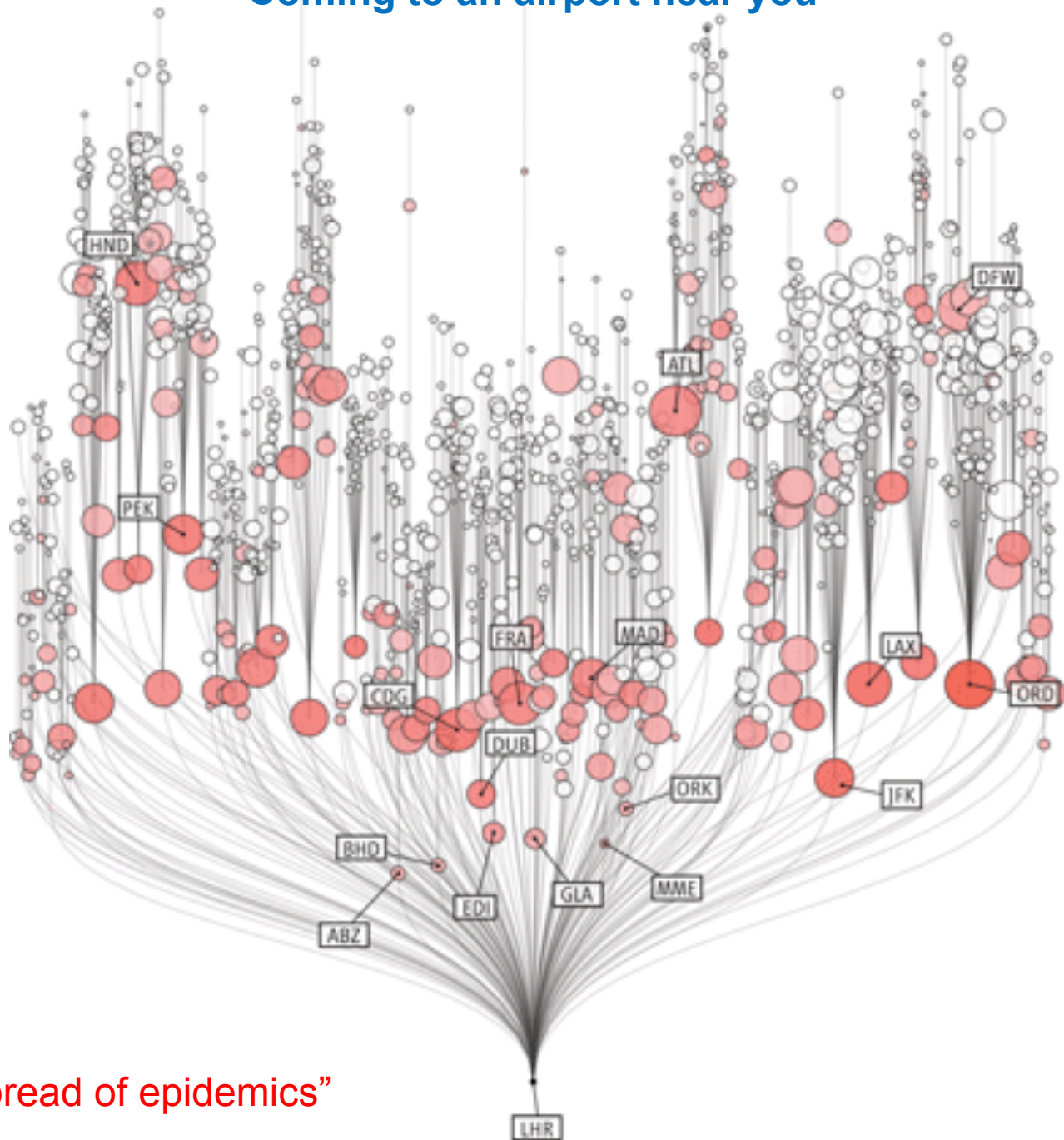
Efficacia degli interventi (isolamento precoce) il modello UK



Isolamento e misure protettive individuali



Coming to an airport near you



“The global spread of epidemics”

Science 2014

Conclusioni

- Le malattie infettive, seppur contribuiscano in misura ridotta alla mortalità, rappresentano patologie ad elevato impatto in termini di casi, ospedalizzazioni, e costi economici e sociali
- Le malattie prevenibili da vaccini costituiscono un importante capitolo e necessitano di strategie adeguate, al fine di restare al passo con l'innovazione e si omogeneizzare l'offerta vaccinale a livello nazionale
- Le malattie infettive emergenti e riemergenti, sebbene abbiano un impatto ancora relativamente basso nel nostro Paese, compaiono con crescente frequenza, rappresentando una minaccia reale nell'era della globalizzazione per contrastare la quale occorrono adeguati interventi di prevenzione e controllo